

PSW 200

Montage- und
Gebrauchsanweisung

Deutsch



Pufferspeicher
200 Liter für Wärmepumpen

Bestell-Nr. / Order no. /N° de commande : 339830

Inhalt

| | |
|---|---|
| 1. Bitte sofort lesen, allgemeine Hinweise..... | 3 |
| 1.1. Sicherheitsventil: | 3 |
| 1.2. Inbetriebnahme:..... | 3 |
| 2. Technische Daten | 5 |
| 2.1. Abmessungen Pufferspeicher PSW 200 | 5 |
| 2.2. Technische Daten Pufferspeicher | 6 |
| 3. Anschlussplan PSW 200 | 7 |
| 4. Wartung Pufferspeicher | 7 |
| 5. Ersatzteile | 8 |
| 6. Garantie, Service..... | 8 |

1. Bitte sofort lesen, allgemeine Hinweise

Bitte lesen sie diese Anleitung vor der Installation des Speichers sorgfältig durch und beachten Sie insbesondere die Sicherheitshinweise dieser Anleitung.

ACHTUNG

Für Schäden, die durch Nichtbeachtung dieser Anleitung entstehen, übernehmen wir keine Haftung!

Der Speicher dient ausschließlich zur Pufferung von Wasser in geschlossenen Heizungskreisläufen. Er darf nur zu diesem Zweck eingesetzt werden. Jede andere Verwendung stellt einen Missbrauch dar und ist untersagt.

Der Pufferspeicher ist in Kombination mit Wärmepumpen zum Heizen einzusetzen, auch eine Verwendung in anderen Wasser-Heizungsanlagen ist möglich.

Eine andere oder darüberhinausgehende Benutzung gilt als nicht bestimmungsgemäß. Für daraus resultierende Schäden haftet allein der Anwender.

Zur bestimmungsgemäßen Verwendung gehören ebenfalls das Beachten der Montageanweisung und die Einhaltung der Wartungsintervalle.

Bitte geben sie diese Montageanweisung und alle dem Speicherbehälter beiliegenden Unterlagen zur Aufbewahrung an den Anlagenbetreiber weiter.

Der Speicherbehälter entspricht der ErP-Richtlinie 2009/125/EG (umweltgerechte Gestaltung) und 2010/30/EU (Energieeffizienz) des Europäischen Parlaments.

Die delegierte Verordnung (EU) Nr. 814/2013 sowie die Verordnung (EU) Nr. 812/2013 der Kommission werden ebenfalls erfüllt.

- Die Montage und Installation des Speichers muss durch eine zugelassene Fachfirma erfolgen!
- Der Pufferspeicher muss an einem frostsicheren Ort aufgestellt werden, die Leistungswege zum Wärmeerzeuger sind so kurz wie möglich zu halten.
- Der Aufstellungsort des Speichers ist so zu wählen, dass eine zweckmäßige Leitungsführung erfolgen kann.
- Unebenheiten am Aufstellungsort sind auszugleichen, da der Speicher wegen Kippgefahr geradestehen muss.

- Mittels Schrauben ist der Speicher auf der Transportpalette befestigt. Durch Lösen der Schrauben (unter der abnehmbaren Speicherwärmedämmung) kann der Speicher zum Aufstellort transportiert werden.
- Alle nicht benötigten Anschlussmuffen müssen mit Verschlussstopfen verschlossen werden.
- Die am Typenschild angegebene Betriebsüberdrücke dürfen nicht überschritten werden.
- Elektroheizstäbe (Tauchheizkörper) dürfen nur von autorisierten Elektrofachkräften nach entsprechendem Schaltbild angeschlossen werden. Die Vorschriften des EVU, VDE und DIN 4751-2 sind zwingend einzuhalten.

HINWEIS

Die Pufferspeicher sind nicht emailliert und dürfen auf keinen Fall für die Brauchwasser-Erwärmung verwendet werden.

HINWEIS

Alle Anschlüsse sind aus dem Speicher herausgeführt und bündig mit der Isolierung. Wird ein Anschlussstutzen nicht belegt ist er mit einem Stopfen oder einer Kappe abzudichten.

HINWEIS

Am unteren Stutzen (Speicherboden) sollte eine Entleerungsvorrichtung vorgesehen werden.

1.1. Sicherheitsventil:

Wird der Pufferspeicher mit einem oder mehreren Tauchheizkörpern ausgerüstet muss dieser zusätzlich mit einem baumustergeprüften, nicht absperribaren Membran-Sicherheitsventil, ausgestattet werden.

Der Anschlussdurchmesser muss mindestens Nennweite (NW) 20 betragen. Die Ausblasleitung darf keine Drucksteigerungen ermöglichen.

Die Funktionssicherheit des Sicherheitsventils ist in regelmäßigen Abständen zu überprüfen.

1.2. Inbetriebnahme:

Vor Inbetriebnahme prüfen, ob die Wasserzufuhr geöffnet und der Speicher gefüllt ist.

Erstbefüllung und Inbetriebnahme müssen von einem zugelassenen Fachbetrieb durchgeführt werden.

Bei der Inbetriebnahme sind die Funktion und Dichtheit der gesamten Anlage einschließlich der montierten Teile zu prüfen.

Der Elektroheizstab (falls vorhanden) ist jährlich, bei entsprechend hartem Wasser auch in kürzeren Abständen zu entkalken und mit einer Funktionskontrolle zu verbinden.

HINWEIS

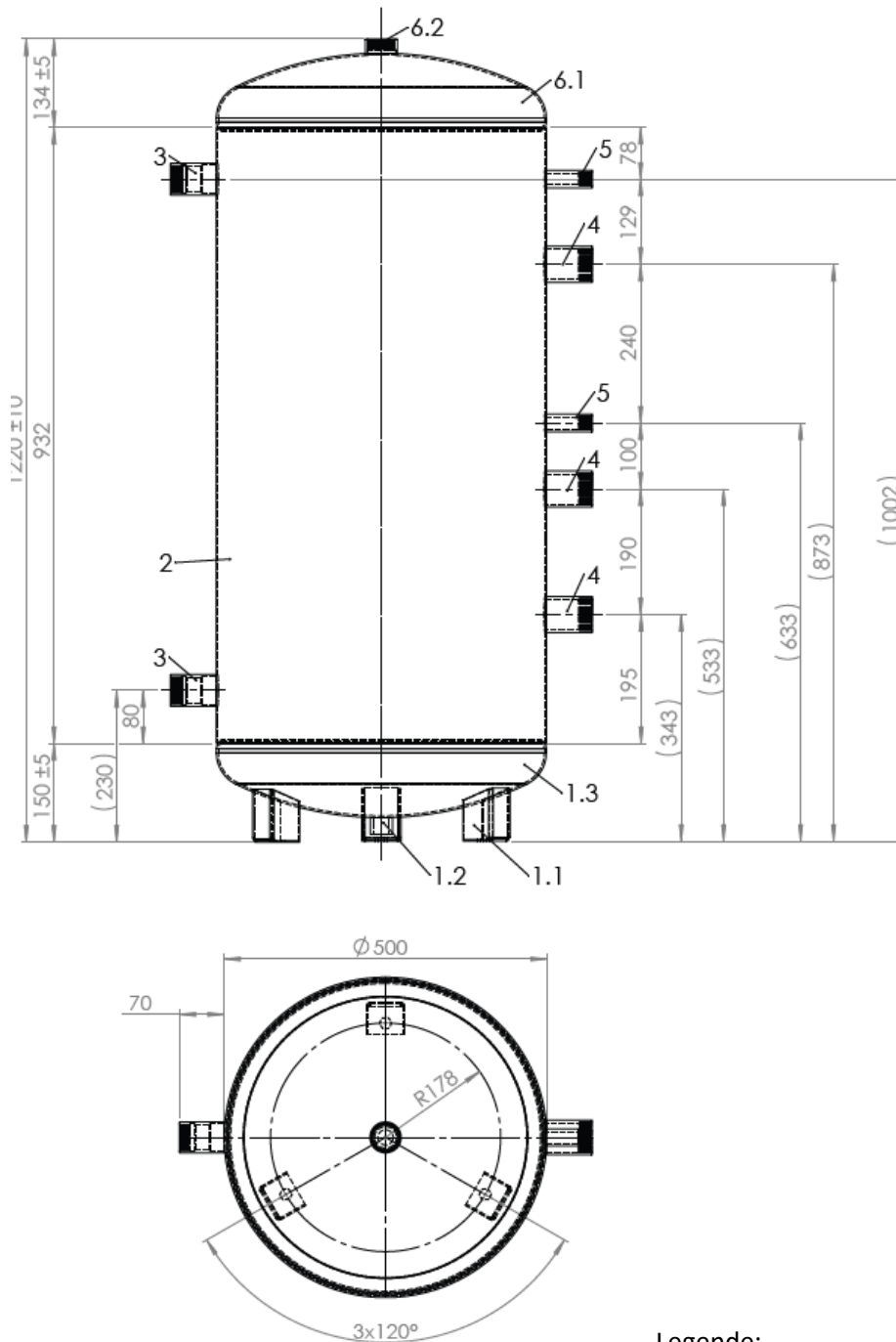
Die Dämmung des Pufferspeichers ist im Auslieferungszustand nur für Heizzwecke geeignet.

Soll der Speicher für Kühlzwecke eingesetzt werden, ist der Speicher bauseits mit einer dampfdiffusionsdichten Dämmung zu versehen.

Einzubeziehen sind alle Heizungsanschlüsse, inkl. der Muffen für die Tauchheizkörper, um Kondensatbildung im Kühlbetrieb am Pufferspeicher zu vermeiden.

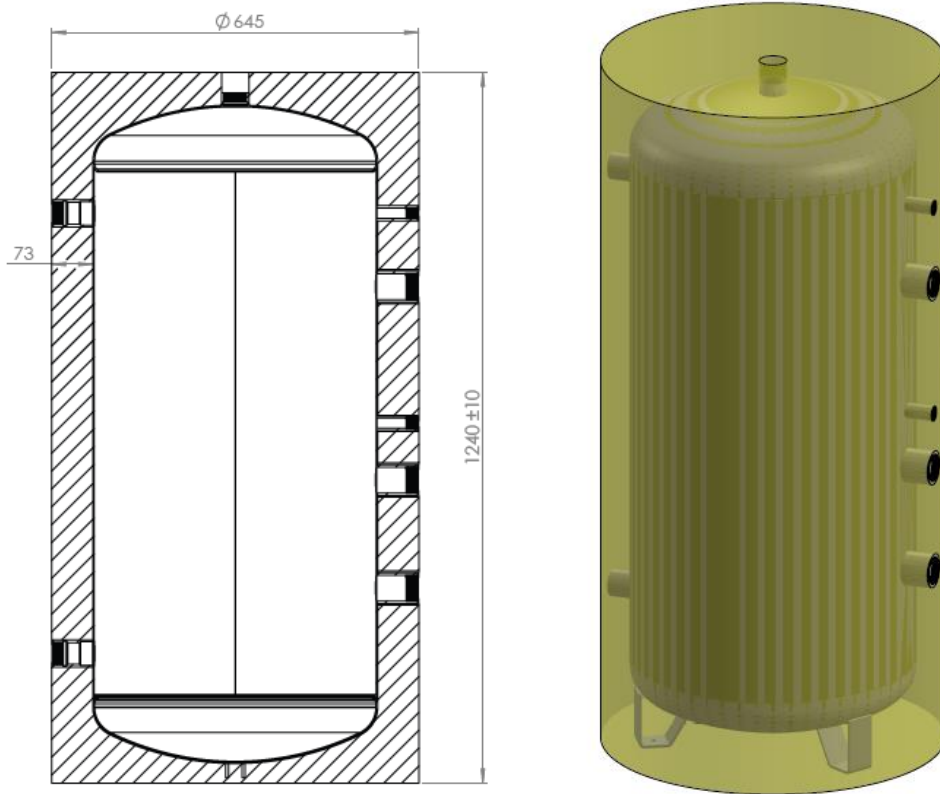
2. Technische Daten

2.1. Abmessungen Pufferspeicher PSW 200



Legende:

| | | |
|-----|------------------------------|---------------------|
| 1 | Durchmesser Speicherbehälter | 500 mm, 3 Stellfüße |
| 1.1 | Anzahl Stellfüße | 3 Stück |
| 1.2 | Abmessungen Stellfuß (B x H) | 50 x 25 mm |
| 1.3 | Klöpferboden | Ø 500 mm |
| 2 | Mantelblech | 932 x 1556 x 2,3 mm |
| 3 | Heizwasservor- und Rücklauf | G 1 ¼" (IG) 70 mm |
| 4 | Muffe E-Heizstab | G 1 ½" (IG) 70 mm |
| 5 | Muffe Tauschhülse | G ½" (IG) 70 mm |
| 6.1 | Klöpferboden mit Muffe | Ø 500 mm |
| 6.2 | Muffe Entlüftung | G 1 ¼" 25 mm |



2.2. Technische Daten Pufferspeicher

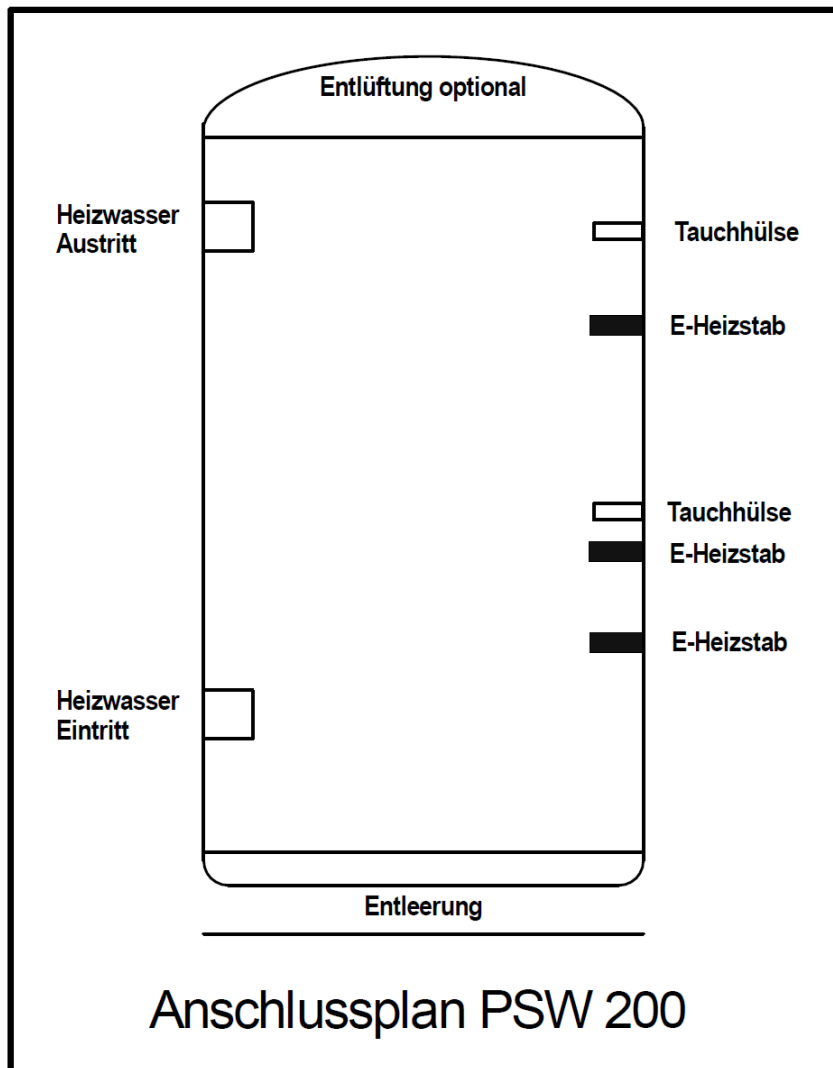
| Maße und Gewichte | Einheit | PSW 200 |
|-------------------------------|-------------|---------------|
| Nenninhalt | l | 200 |
| Material Speicher | | S235 JR roh |
| Durchmesser | mm | 650 |
| Dämmstärke Dämmung | mm | 75 |
| Höhe | mm | 1240 |
| Breite | mm | 650 |
| Tiefe | mm | 650 |
| Heizwasserrücklauf | Zoll | G 1 ¼" IG |
| Heizwasservorlauf | Zoll | G 1 ¼" IG |
| Entlüftung | Zoll | G 1 ¼" IG |
| Zulässiger Betriebsüberdruck | bar | 3 |
| Maximale Speichertemperatur | °C | 110 |
| Stellfüße (einstellbar) | Stück | 3 |
| Heizstabeinsätze 1 ½" IG | Anzahl | 3 |
| Max. Heizleistung je Heizstab | kW | 6 |
| Muffe Einschraubheizkörper | Anzahl/Zoll | 3 / G 1 ½" IG |
| Muffe Fühler | Anzahl/Zoll | 2 / G 1/2" IG |
| Wärmeverlust ¹ | kWh/24h | 1,34 |
| Kippmass | mm | 1414 |
| Gewicht | kg | 67 |

¹ Raumtemperatur 20°C; Speichertemperatur 65°C

HINWEIS

Beigefügtes Typschild und Anschlussplan, nach Aufstellung und Montage der Dämmung, sichtbar auf dem Speichermantel aufkleben.

3. Anschlussplan PSW 200



4. Wartung Pufferspeicher

Die Voraussetzung für eine stete Betriebsbereitschaft, Zuverlässigkeit und hohe Lebensdauer ist eine regelmäßige Wartung durch einen anerkannten Fachhandwerksbetrieb.

ACHTUNG!

Niemals Wartungsarbeiten selbst durchführen. Beauftragen sie damit einen anerkannten Fachhandwerksbetrieb.

- Der Elektroeinheit (falls vorhanden) ist jährlich, bei entsprechend hartem Wasser auch in kürzeren Abständen zu prüfen und ggf. zu entkalken. Hiermit ist eine Funktionskontrolle zu verbinden.
- Eine Überprüfung der Anlage wird 1x jährlich empfohlen.

HINWEIS

Alte oder beschädigte Dichtungen müssen ausgewechselt werden.

5. Ersatzteile

Eine Auflistung evtl. benötigter Ersatzteile ist auf unserer Webseite im Kundendienstportal hinterlegt. Weitere Informationen zu Ersatzteilen erteilt Ihnen unser Team vom Front-Office oder Ihr Kundendienstpartner.

Garantiebedingungen und Kundendienstadresse siehe Montage- und Gebrauchsanweisung Wärmepumpe.

6. Garantie, Service

Nachstehend die Garantiebedingungen.

Garantieurkunde

gültig für Deutschland und Österreich.

Die nachstehenden Bedingungen, die die Voraussetzungen und den Umfang unserer Garantieleistung umschreiben, lassen die Gewährleistungsverpflichtungen des Verkäufers aus dem Kaufvertrag mit dem Endabnehmer unberührt. Für die Geräte leisten wir Garantie gemäß nachstehenden Bedingungen:

Wir beheben unentgeltlich nach Maßgabe der folgenden Bedingungen Mängel am Gerät, die auf einem Material und/oder Herstellungsfehler beruhen, wenn sie uns unverzüglich nach Feststellung und innerhalb von 24 Monaten nach Lieferung an den Erstendabnehmer gemeldet werden. Bei Ersatzteilen und bei gewerblichem Gebrauch innerhalb von 12 Monaten.

Dieses Gerät fällt nur dann unter diese Garantie, wenn es von einem Kunden in einem der Mitgliedstaaten der Europäischen Union gekauft wurde, es bei Auftreten des Mangels in Deutschland oder Österreich betrieben wird und Garantieleistungen auch in Deutschland oder Österreich erbracht werden können.

Die Behebung der von uns als garantispflichtig anerkannten Mängel geschieht dadurch, dass die mangelhaften Teile unentgeltlich nach unserer Wahl instandgesetzt oder durch einwandfreie Teile ersetzt werden. Durch Art oder Ort des Einsatzes des Gerätes oder schlechte Zugänglichkeit des Gerätes bedingte außergewöhnliche Kosten der Nachbesserung werden nicht übernommen. Der freie Gerätezugang muss durch den Kunden gestellt werden. Ausgebaute Teile, die wir zurücknehmen, gehen in unser Eigentum über. Die Garantiezeit für Nachbesserungen und Ersatzteile endet mit dem Ablauf der ursprünglichen Garantiezeit für das Gerät. Die Garantie erstreckt sich nicht auf leicht zerbrechliche Teile, die den Wert oder die Gebrauchstauglichkeit des Gerätes nur unwesentlich beeinträchtigen. Es ist jeweils der Original-Kaufbeleg mit Kauf- und/oder Lieferdatum vorzulegen.

Eine Garantieleistung entfällt, wenn vom Kunden oder einem Dritten die entsprechenden VDE-Vorschriften, die Bestimmungen der örtlichen Versorgungsunternehmen oder unsere Montage- und Gebrauchsanweisung sowie die in den Projektierungsunterlagen enthaltenen Hinweise zu Wartungsarbeiten oder Einbindungsschemen nicht beachtet worden sind oder wenn unser funktionsnotwendiges Zubehör nicht eingesetzt wurde. Durch etwa seitens des Kunden oder Dritter unsachgemäß vorgenommenen Änderungen und Arbeiten, wird die Haftung für die daraus entstehenden Folgen aufgehoben. Die Garantie erstreckt sich auf das Gerät und vom Lieferer bezogene Teile. Nicht vom Lieferer bezogene Teile und Geräte-/Anlagenmängel, die auf nicht vom Lieferer bezogene Teile zurückzuführen sind, fallen nicht unter den Garantieanspruch.

Bei endgültig fehlgeschlagener Nachbesserung wird der Hersteller entweder kostenfreien Ersatz liefern oder den Minderwert vergüten. Im Falle einer Ersatzlieferung behalten wir uns die Geltendmachung einer angemessenen Nutzungsanrechnung für die bisherige Nutzungszeit vor. Weitergehende oder andere Ansprüche, insbesondere solche auf Ersatz außerhalb des Gerätes entstandenen Schäden, sind ausgeschlossen.

Für bestimmte Geräte bietet der Hersteller freibleibend eine optionale, kostenpflichtige Verlängerung der Garantie an. Diese kann online unter <https://dimplex.de/dimplex-service> beauftragt werden.

Der Leistungsinhalt des Anlagenchecks sowie der Pauschale ist in der aktuellen Service-Preisliste beschrieben. Es wird keine Haftung für die ordnungsgemäße Planung, Dimensionierung und Ausführung der Gesamtanlage übernommen. Die Behebung von Anlagenmängeln und Wartezeiten sind Sonderleistungen.

Die aktuellen Pauschalen und die damit verbundenen Leistungsumfänge sind im Internet unter: <https://dimplex.de/dimplex-service> hinterlegt.

Irrtümer und Änderungen vorbehalten.

Glen Dimplex Deutschland GmbH
Am Goldenen Feld 18
95326 Kulmbach

Telefon: +49 9221 709 545
Telefax: +49 9221 709 924545
E-Mail: service@dimplex.de