



# ETHERMA EZ (800, 1200, 1600, 2000)

## Deckenstrahler | Ceiling Heating Panel

### Montage- und Gebrauchsanleitung (DE)

- › Lesen Sie diese Gebrauchsanleitung, bevor Sie mit der Montage und Inbetriebnahme beginnen.
- › Enthält wichtige Warnhinweise.

### Installation and Operating Instructions (EN)

- › Read these instructions before installing and using the heater.
- › Contains important information and warnings.

### Notice de montage et d'utilisation (FR)

- › Lisez cette notice d'emploi avant de monter et mettre en service l'appareil de chauffage!
- › Mises en garde importantes!

### Montage en gebruikshandleiding (NL)

- › Lees deze handleiding goed door voordat deze gemonteerd en in gebruik genomen wordt
- › Bevat belangrijke aanwijzingen

## EINLEITUNG

Die folgende Anleitung soll Ihnen helfen, Ihr ETHERMA Qualitätsprodukt so wirkungsvoll wie möglich einzusetzen. Sie gibt wichtige Hinweise für die Sicherheit, die Installation, den Gebrauch und die Wartung der Geräte. Bitte lesen Sie die in dieser Anleitung aufgeführten Informationen daher sorgfältig durch und behalten Sie sie für Rückfragen zu einem späteren Zeitpunkt auf.

Der Hersteller haftet nicht, wenn die nachstehenden Anweisungen nicht beachtet werden. Die Geräte dürfen nicht missbräuchlich, d.h. entgegen der vorgesehenen Verwendung, benutzt werden.

Die Verpackung Ihres hochwertigen ETHERMA Produktes besteht aus recycelbaren Werkstoffen.

## BIENVENUE

Les instructions suivantes vous aideront à utiliser le plus efficacement possible votre produit de qualité ETHERMA et vous donnent des indications importantes concernant la sécurité, l'installation, l'utilisation et la maintenance des appareils. Veuillez lire entièrement les informations détaillées contenues dans ce document et gardez-les pour les consulter ultérieurement.

Le fabricant décline toute responsabilité quant au non-respect des consignes données ci-après. Les appareils doivent être utilisés à bon escient et dans le respect de l'usage prévu.

L'emballage de votre produit haute-qualité ETHERMA est composé de matières recyclables.

## INTRODUCTION

The following instructions will help you, to use your ETHERMA quality product as effective as possible. They contain important information about safety, installation, use and maintenance of the devices. Please read the information in this instruction carefully and keep them for feedback at a later time on.

The manufacturer is not liable if the following instructions are not followed. The units may not be misused, i.e. counter to the intended use.

The packaging of your high quality ETHERMA product is made of recyclable materials.

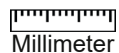
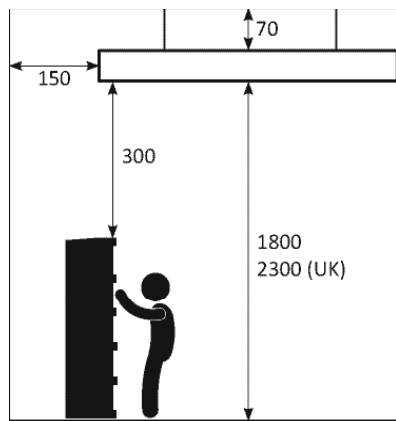
## INLEIDING

Deze handleiding moet er voor zorgen dat u ons product op de juiste manier installeert en in gebruik neemt. De handleiding bevat aanwijzingen voor veilige installatie en gebruik en onderhoud. Lees deze handleiding zorgvuldig door en neem bij vragen of onduidelijkheden contact op met onze servicedesk.

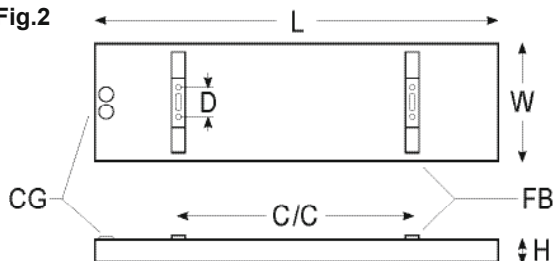
De fabrikant is niet aansprakelijk indien niet volgens deze handleiding is gewerkt. De apparaten mogen niet ingezet worden anders dan voor het beoogde doel.

De verpakking van dit product bestaat uit recyclebare grondstoffen.

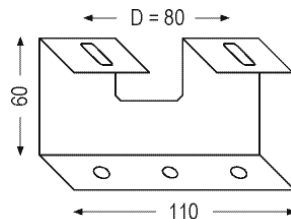
**Fig.1**



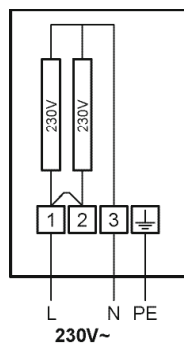
**Fig.2**



**Fig.3**



**Fig.4**



Type	Output	Voltage	Current	L	W	H	C/C	Kg
EEZ-800	800W	230V~	3.48A	650	290	50	370	6.0
EEZ-1200	1200W	230V~	5.22A	960	290	50	600	8.5
EEZ-1600	1600W	230V~	6.96A	1360	290	50	820	11.5
EEZ-2000	2000W	230V~	8.70A	1680	290	50	1030	14.0

Der ETHERMA EZ-800, EZ-1200, EZ-1600 und EZ-2000, 230V~, ist ein Heizstrahler zur Festinstallation durch einen qualifizierten Elektriker laut lokalen Normen. Die Installation muss über einen allpoligen Schalter mit einem Kontaktabstand von mindestens 3 mm geschaltet werden.

Schutzklasse und Schutzart: Klasse I - IP44.

**1.** Der EEZ kann an der Decke oder an der Wand montiert werden (horizontal). Die niedrigste Montagehöhe beträgt 1,8 m. Die Mindestabstände laut fig.1 sollten eingehalten werden. Wenn die Heizung in vertikaler Position montiert ist, muss die Anschlussbox am unteren Ende einer Dachschräge positioniert werden. Befestigen Sie den Heizkörper nicht unter einem Wandsockel!

**2.** Ein Satz Deckenhalterungen wird mitgeliefert. Den Halterungsabstand „C/C“ entnehmen Sie fig.2 und der Tabelle. Jede Deckenhalterung hat zwei Montagelöcher. In fig.3 ist „D“ der Abstand zwischen den Löchern. Die Montage-Halterungen „FB“ an der oberen Seite des Geräts sind gemeint für zur Befestigung an der den Wand- oder Deckenhalterungen vorgesehen.

**3.** Alternativ können die Heizstrahler mit Hilfe von Ketten, Kabeln etc. befestigt werden (nicht im Lieferumfang enthalten).

**4.** An der Oberseite des Heizstrahler befinden sich zwei Kabeleinführungen „CG“ (fig.2), mit denen verschiedene Anschlussvarianten möglich sind. Der Anschluss erfolgt über einen 16 mm<sup>2</sup> Anschlussblock (fig.4). Schützen Sie das Anschlusskabel vor Kontakt mit heißen Teilen!


**5.** Wenn das Gerät zum ersten Mal oder nach längerer Nichtbenutzung in Betrieb genommen wird, kann Rauch oder Geruch durch Fett, Staub oder Schmutz entstehen, der sich auf dem Element angesammelt hat. Dies ist normal und verschwindet nach kurzer Zeit. Stellen Sie sicher, dass der Raum gut belüftet ist, während das Gerät in Betrieb ist.

**6.** Wie bei allen elektrischen Heizgeräten können bei Temperaturänderung, Bewegung oder durch Zusammenziehen des Materials Klicks auftreten.

**7.** Das Heizgerät kann sich während seiner Lebensdauer einer Farbänderung (Bräunungseffekt) unterziehen, nachdem es zum ersten Mal in Betrieb genommen wurde. Das ist abhängig von der Betriebsumgebung und ist ein normales Verhalten.

Aerosole, Farben, Lösungsmittel, Staub und Schmutz usw. können an der Heizung haften und Verfärbungen verursachen. Die Leistung der Heizung ist davon nicht betroffen. Schalten Sie das Heizgerät vorsichtshalber beim Lackieren und Trocknen immer aus!

**8.** Wenn eine Nachrüstung erforderlich ist, können die Heizelemente und/oder das Alu-Paneele vor Ort ausgetauscht werden, ohne dass das Heizgerät abgenommen werden muss. Deckel und Kabel abschrauben. Ziehen Sie das fragile Teil heraus und ersetzen Sie es durch ein neues.

**9.** Angaben zum Energieverbrauch   
In Verbindung mit einem Ökodesign-konformen Thermostat entsprechen die Produktdaten den EU-Verordnungen zur Richtlinie für umweltgerechte Gestaltung energieverbrauchsrelevanter Produkte (ErP).

## **10. Sicherheit**

- Wenn die Installation durch einen FI Schütz geschützt wird, muss ein 300 mA Fehlerstromschutzschalter verwendet werden.
- Warnung - Heiße Oberfläche! Berühren Sie das Heizgerät nicht, wenn es eingeschaltet ist!
- Decken Sie das Heizgerät nicht ab! Brandgefahr!
- Dieses Gerät darf nicht von Kindern unter 8 Jahren oder Personen mit eingeschränkten physischen, sensorischen oder geistigen Fähigkeiten oder mangels Erfahrung und Wissen benutzt zu werden. Es sei denn, sie werden durch eine für Ihre Sicherheit zuständige Person beaufsichtigt oder erhalten von ihr Anweisungen, wie das Gerät zu benutzen ist. Kinder sollten beaufsichtigt werden, um sicherzustellen, dass sie nicht mit dem Gerät spielen. Reinigung und Wartung durch den Benutzer dürfen nicht von Kindern ohne Aufsicht durchgeführt werden.

ETHERMA EZ-800, EZ-1200, EZ-1600 and EZ-2000, 230V~ are intended for permanent installation by an authorized electrician and in accordance with existing national regulations. The appliance must be preceded by an all-pole switch, min. 3mm contact gap.

Appliance and protection class: Class I - IP44.

**1.** The EEZ can be mounted to the ceiling or on the wall, horizontally, where the lowest installation height is 1.8m (2.3m UK) from the floor level. Respect and follow the minimum distances to the surrounding surfaces, according to fig.1. If the heater is fitted in vertical position the connection box must be positioned at the lower end of a sloping ceiling. Fixed heater must not be mounted in front of a socket outlet.

**2.** The two supplied ceiling brackets should be fitted with a C/C distance, see fig.2 and table. There are two mounting holes per ceiling bracket, where "D" is the distance between the holes, fig.3. The fixing brackets "FB", on top of the heater, is to be hung up and fixed to the ceiling brackets.

**3.** Alternative suspension kits are available to ease installation using wall brackets, wire mount or chains.

**4.** On top of the heater there are two cable grommets "CG", fig.2, allowing multiple connections. Connection according to fig.4, to a 16mm<sup>2</sup> terminal block. Protect the supply cable, if it comes in contact with hot parts!


**5.** When starting-up the heater for the first time or after a long period of disuse, smoke or odor may result from grease, dust or dirt that has collected on the element. This is normal and disappears after a short period of time. Ensure that the room/space is well ventilated during this process.

**6.** Like in all electrical heating appliances, clicks can occur during expansion and contraction of the material, due to movement when the temperature changes.

**7.** The heater may undergo a color variation (bronzing effect) following being energized for the first time and during its life span. The extent is relevant to the operating environment and is normal behavior.

Aerosols, paint, solvents, dust and filth etc... may adhere to the heater and can potentially cause discoloration. The performance of the heater is unaffected by discoloration or bronzing. As a precaution, always switch off the heater while painting and drying!

**8.** If refit is needed, the heating elements and/or the alu-panels can be replaced in site without having to take down the heater. Unscrew lid and wires. Pull or push the part in question and replace with a new one.

**9.** Information about energy consumption   
In combination with an Ecodesign-compliant thermostat, the product data complies with the EU regulations on the Ecodesign Directive (2009/125/EC) for energy-related products (ErP).

#### **10. Safety**

- When the installation is protected by an RCD, a 300mA residual current device has to be used.
- Warning - Hot surface! Do not touch the heater when in use!
- Do not cover the heater! Risk of fire!
- This appliance shall not be used by children less than 8 years or persons with reduced physical, sensorial or mental disability or lack of experience and knowledge, unless they are supervised or were instructed how to use the appliance in a safe way, and understand the hazards involved. Children shall not play with the appliance. Cleaning and user maintenance shall not be made by children without supervision.

ETHERMA EZ-800, EZ-1200, EZ-1600 et EZ-2000, 230V~, est adapté pour une installation fixe par un électricien selon les réglementations locales en vigueur. L'application doit être commutée au moyen d'un interrupteur bipolaire de moins 3 mm distance de contact.

Classe de protection et Indice de protection:  
Classe I - IP44.

**1.** Le EEZ peut être monté sur les murs ou le plafond (horizontal). La hauteur de fixation minimale est de 1,8 mètres. Les distances minimales selon la figure 1 doivent être respectées. Si le chauffage est installé verticalement, la boîte de connexion doit être placée sur le dessous. Les chauffages fixes ne doivent pas être montés devant une prise de courant.

**2.** Un jeu de supports de montage est inclus avec la livraison. La distance d'installation «C/C» doit être respectée, voir la figure 2 et le tableau. Il y a deux trous de montage par support de montage (plafond). «D» est la distance entre les trous (fig.3). Le support de montage «FB» sur le chauffage est destiné à être fixé aux supports de plafond.

**3.** Des ensembles optionnels sont disponibles qui permettent à l'EnergStrip d'être abaissée au plafond au moyen de chaînes.

**4.** Deux entrées de câble «CG» (fig.2) sont situées en haut du radiateur plafond, avec lesquelles différentes options de connexion sont possibles. La connexion est faite sur un bloc de connexion de 16 mm<sup>2</sup> (fig.4). Protéger le câble de connexion contre le contact avec les parties chaudes.


**5.** Lors de la première mise en marche du chauffage ou après une longue période d'inutilisation, de la fumée ou des odeurs peuvent être émises par le radiateur plafond. Ceci est causé par la poussière et la saleté qui s'est accumulée sur la surface. Ceci est normal et ne peut pas blesser. Assurez-vous que la pièce / l'espace est bien ventilé pendant ce processus.

**6.** Comme avec tous les appareils électriques, des bruits de cliquetis peuvent se produire en raison de la dilatation et de la contraction causées par la chaleur.

**7.** Le panneau chauffant peut se décolorer (bronzage) après sa première mise en marche et pendant sa durée de vie. Cela dépend de la situation environnementale et est un phénomène normal.

De la aérosols, du vernis, des solvants, de la poussière et de la saleté peuvent se déposer sur le panneau chauffant, ce qui peut entraîner une décoloration. Cela n'affecte pas le fonctionnement du radiateur plafond. L'appareil doit être éteint pendant les travaux de peinture et de séchage.

**8.** Si le remplacement de l'élément chauffant et/ou les panneaux alu est requis, cela peut être réalisé sans démonter le chauffage complet. Dévissez le boîtier, fermez le câble de connexion et retirez la pièce en question et remplacez-la par une nouvelle.

**9.** Infos sur la consommation d'énergie  En conjonction avec un thermostat conforme à l'éco-conception, le produit est conforme à la réglementation de l'UE sur la directive relative à la conception écologique de produits (ErP).

#### **10.** Sécurité

- Un 300 mA est recommandé comme dispositif de courant résiduel.
- Attention - Surface chaude! Ne touchez pas le radiateur plafond lorsqu'il est utilisé!
- Ne couvrez pas le radiateur plafond! Risque d'incendie!
- L'appareil de chauffage plafond ne peut être utilisé que par des enfants de plus de 8 ans et par des personnes ayant des fonctions mentales ou physiques limitées uniquement sous supervision ou quand on leur a appris à utiliser l'appareil en toute sécurité et à comprendre les dangers associés à son utilisation. Les enfants ne doivent pas jouer avec l'appareil. Le nettoyage et l'entretien ne doivent pas être effectués par des enfants sans surveillance.

De ETHERMA EZ-800, EZ-1200, EZ-1600 en EZ-2000, 230V~, is geschikt voor vaste installatie door een elektro-installeateur volgens de actuele lokale regelgeving. De toepassing moet geschakeld worden middels een twee-polige schakelaar met min 3 mm contactafstand.

Elektrische veiligheidsklasse en Beschermingsgraad: Klasse I - IP44.

**1.** De EEZ kan aan wanden of plafond (horizontaal) worden gemonteerd. De minimale bevestigingshoogte is 1,8 meter. De minimale afstanden volgens figuur 1 dienen in acht te worden gehouden. Als de verwarming verticaal gemonteerd wordt, moet de aansluitdoos aan de onderzijde worden geplaatst. Vaste kachels mogen niet voor een stopcontact worden gemonteerd.

**2.** Met de levering is een set montagebeugels inbegrepen. De montageafstand "C/C" dient in acht te worden gehouden, zie fig.2 en de tabel. Er zijn twee montagegaten per montagebeugel (plafond). "D" is de afstand tussen de gaten (fig. 3). De montagebeugel "FB" op de heater zijn voor de bevestiging aan de plafond beugels.

**3.** Optioneel zijn er sets beschikbaar die het mogelijk maken de stralingspaneel middels kettingen verlaagd aan een plafond te hangen.

**4.** Aan de bovenzijde van de stralingspaneel bevinden zich twee kabelinvoeren "CG" (fig.2), waarmee verschillende aansluitopties mogelijk zijn. De aansluiting wordt gemaakt op een 16 mm<sup>2</sup> aansluitblok (fig.4). Bescherm de aansluitkabel tegen contact met hete delen.


**5.** Bij het inschakelen van de stralingspaneel voor de eerste keer of na lange tijd buiten gebruik te zijn geweest, kan er rook of een geur vrijkomen van de stralingspaneel. Dit wordt veroorzaakt door stof en vuil dat zich aan het oppervlak verzameld heeft. Dit is normaal en kan geen kwaad. Zorg dat de ruimte goed geventileerd is tijdens dit proces.

**6.** Zoals bij alle elektrische apparaten kunnen klikkende geluiden optreden als gevolg van uitzetting en samentrekken als gevolg van warmte.

**7.** Het verwarmingspaneel kan verkleuren (bronzingeffect) nadat deze voor de eerste keer is ingeschakeld en ook gedurende de levensduur. Dit is afhankelijk van de omgevingsituatie en is een normaal verschijnsel.

Aërosolen, lak, oplosmiddelen, stof en vuil kunnen zich afzetten aan het verwarmingspaneel, wat kan leiden tot verkleuringen. Dit beïnvloedt de werking van de stralingspaneel niet. Bij schilderwerkzaamheden en het drogen dient het apparaat uitgeschakeld te worden.

**8.** Als vervanging van het verwarmingselement en/of het alu-paneel nodig is, dan is dat te realiseren zonder de complete stralingspaneel er te demontieren. Schroef de behuizing open, sluit de aansluitkabel af en vervang het huidige onderdeel.

**9.** Informatie over energieverbruik  ErP  
In combinatie met een thermostaat die compatibel is met het ecologisch ontwerp, voldoet dit product aan de EU-voorschriften voor de richtlijn inzake milieuvriendelijk ontwerp van energierelevante Producten (ErP).

## **10. Veiligheid**

- Als aardlekschakelaar wordt een 300 mA aanbevolen.
- Waarschuwing - Heet oppervlak! Raak de stralingspaneel niet aan als deze in gebruik is!
- Bedek de stralingspaneel niet! Brandgevaar!
- De stralingspaneel mag door kinderen van meer dan 8 jaar en door personen met beperkte mentale of fysieke functies enkel worden gebruikt onder toezicht of wanneer hen geleerd is om het apparaat veilig te bedienen en ze de gevaren in verband met het gebruik begrijpen. Kinderen mogen niet met het apparaat spelen. Schoonmaken en onderhoud mogen niet door kinderen worden uitgevoerd zonder toezicht.

## ALLGEMEINE GARANTIEBEDINGUNGEN

Sehr geehrter Kunde,

bitte beachten Sie unsere allgemeinen Geschäftsbedingungen. Bei Garantiefällen gelten die landesspezifischen Rechtsansprüche, die Sie bitte direkt gegenüber Ihrem Händler geltend machen.

## GENERAL WARRANTY CONDITIONS

Dear Customer,

please refer to our terms and conditions common paradigm. In warranty cases inform your dealer directly and he will help you due to country-specific legal claims.

## CONDITIONS DE GARANTIE GÉNÉRALES

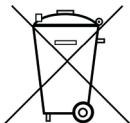
Cher client,

Veuillez prendre note de nos conditions de garantie générales. En cas de réclamation, les droits juridiques spécifiques au pays s'appliquent, droits que vous pourrez faire valoir directement auprès de votre revendeur.

## ALGEMENE GARANTIEVOORWAARDEN

Neemt u onze garantievoorwaarden in acht. De lokale wettelijke garantievoorwaarden dienen in acht genomen te worden. Voor garantiegevallen dient u contact op te nemen met de verkoper of distributeur.

**VORBEHALT:** Technische Änderungen behalten wir uns vor. Änderungen, Irrtümer und Druckfehler begründen keinen Anspruch auf Schadensersatz.



**ACHTUNG:** Elektrische und elektronische Altgeräte enthalten vielfach noch wertvolle Materialien. Sie können aber auch schädliche Stoffe enthalten, die für Ihre Funktion und Sicherheit notwendig waren. Im Restmüll oder bei falscher Behandlung können diese der Umwelt schaden. Bitte helfen Sie unsere Umwelt zu schützen! Geben Sie Ihr Altgerät deshalb auf keinen Fall in den Restmüll. Entsorgen Sie Ihr Altgerät nach den örtlich geltenden Vorschriften. Verpackungsmaterial, spätere Austauschteile bzw. Geräteteile ordnungsgemäß entsorgen.

**WARNING:** Electrical and electronic appliances often contain precious materials. But they can also contain harmful substances that were necessary for their function and safety. They can harm the environment if disposed or mishandled. Please help to protect our environment! Therefore do not dispose of this device in the residual waste. Dispose of this unit in accordance with local regulations. Dispose of the packaging materials, replacement parts or equipment parts properly.

**LET OP:** Elektrische apparaten bevatten vaak nog waardevolle materialen, maar kunnen ook schadelijke materialen bevatten, die voor het functioneren noodzakelijk waren. Bij verkeerd verwijderen kan dit het milieu schaden. Elektrische apparaten dienen daarom apart ingezameld te worden. Dit geldt tevens voor het verpakkingsmateriaal.

**AVERTISSEMENT:** Les anciens appareils électriques et électroniques contiennent encore souvent de nombreux matériaux précieux, mais aussi des matières dangereuses nécessaires à leur fonctionnement et à leur sécurité. Ces éléments peuvent nuire à l'environnement s'ils sont jetés avec les déchets résiduels ou traités de manière non conforme. Aidez-nous à protéger l'environnement ! Alors, ne jetez jamais votre appareil usagé avec les déchets résiduels. Mettez-le au rebut en respectant la réglementation locale en vigueur. Jetez l'emballage, ainsi que les pièces de rechange et les parties de l'appareil rajoutées ultérieurement en respectant la réglementation.

**ETHERMA**  
Elektrowärme GmbH  
Landesstraße 16  
A-5302 Henndorf

Tel.: +43 (0) 6214 | 76 77  
Fax: +43 (0) 6214 | 76 66  
Web: [www.etherma.com](http://www.etherma.com)  
Mail: [office@etherma.com](mailto:office@etherma.com)

**ETHERMA<sup>®</sup>**  
INGENIOUS HEATING