

DE ETHERMA ET-14A Funk-Raumthermostat

EN ETHERMA ET-14A Wireless programmable thermostat

NL ETHERMA ET-14A Draadloos programmeerbare
thermostaat




FR ETHERMA ET-14A Thermostat programmable radio



www.etherma.com

ETHERMA[®]
INGENIOUS HEATING

Inhalt

| | |
|---|-----------|
| 1. Installation | 5 |
| 2. Beschreibung | 6 |
| 3. Funk-Zuordnung | 7 |
| 4. Konfiguration | 8 |
| CF01 - Korrektur der gemessenen Temperatur | 8 |
| CF02 - Angezeigte Temperatur im AUTO-Betrieb..... | 9 |
| CF04 - Regelungsart | 9 |
| CF05 - Energiesparmodus | 9 |
| CF06 - Anzeige EIN/AUS-Taste im Standby-Modus..... | 10 |
| CF07 - Displaybeleuchtung | 10 |
| CF08 - Funktion Öffnungsmeldung | 10 |
| CF09 - Funktion Anwesenheitserkennung | 11 |
| CF10 - Max. Komfort-Solltemperatur | 11 |
| CF11 - Programmierformat..... | 11 |
| CF12 - Uhrzeitformat | 12 |
| CF13 - Automatische Sommer-/Winterzeit- Umstellung | 12 |
| CF15 - Anzeige des Fenster-Symbols  (Öffnungsmeldung) .. | 12 |
| CF16 - Anzeige des Symbols  (Wärmeanforderung)..... | 12 |
| CF17 - Anzeige des Symbols  (Anwesenheitserkennung) .. | 13 |
| CF18 - Stromverbrauch-Anzeige | 13 |
| CF28 - Aufheizfunktion | 14 |
| CF29 - Einstellung der Aufheizempfindlichkeit | 14 |
| 5. Uhreinstellung | 15 |

DE



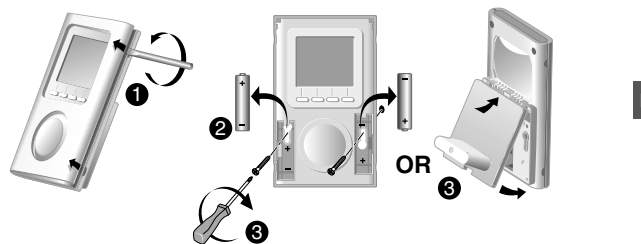
ACHTUNG: Elektrische und elektronische Altgeräte enthalten vielfach noch wertvolle Materialien. Sie können aber auch schädliche Stoffe enthalten, die für Ihre Funktion und Sicherheit notwendig waren. Im Restmüll oder bei falscher Behandlung können diese der Umwelt schaden. Bitte helfen Sie unsere Umwelt zu schützen! Geben Sie Ihr Altgerät deshalb auf keinen Fall in den Restmüll. Entsorgen Sie Ihr Altgerät nach den örtlich geltenden Vorschriften. Verpackungsmaterial, spätere Austauschteile bzw. Geräteteile ordnungsgemäß entsorgen

WARNING: Electrical and electronic appliances often contain precious materials. But they can also contain harmful substances that were necessary for their function and safety. They can harm the environment if disposed or mishandled. Please help to protect our environment! Therefore do not dispose of this device in the residual waste. Dispose of this unit in accordance with local regulations. Dispose of the packaging materials, replacement parts or equipment parts properly.

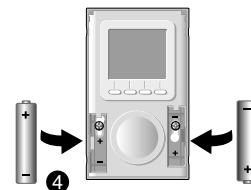
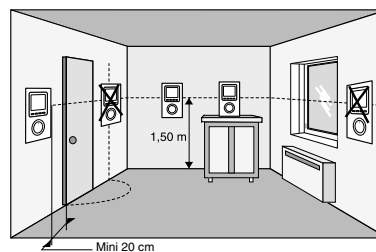
Inhalt

| | |
|---|-----------|
| 6. Einstellen der Solltemperaturen..... | 16 |
| 6.1 Komfortsollwert einstellen..... | 16 |
| 6.2 Sparbetriebssollwert einstellen..... | 16 |
| 6.3 Frostschutz-Sollwert einstellen..... | 16 |
| 6.4 Verhaltensanzeige | 17 |
| 7. Programmierung..... | 18 |
| 8. AUTO-Betrieb | 20 |
| 9. "Party"-Betrieb..... | 21 |
| 10. Abwesenheitsbetrieb..... | 22 |
| 11. Externe Programmunterbrechung | 23 |
| 12. Aufheizung | 23 |
| 13. Info-Taste..... | 24 |
| 14. Zugang zu den Einstellungen sperren | 25 |
| 15. Betriebsart Aus..... | 25 |
| 16. Auf Werkseinstellungen zurücksetzen | 26 |
| 16.1 Werkseinstellungen automatisch wiederherstellen..... | 26 |
| 16.2 Alle Einstellungen initialisieren | 27 |
| 17. Funk-Zuordnung löschen | 28 |
| 18. Batteriewechsel | 29 |
| 19. Hilfe..... | 29 |
| 20. Technische Angaben | 30 |

1. Installation



DE



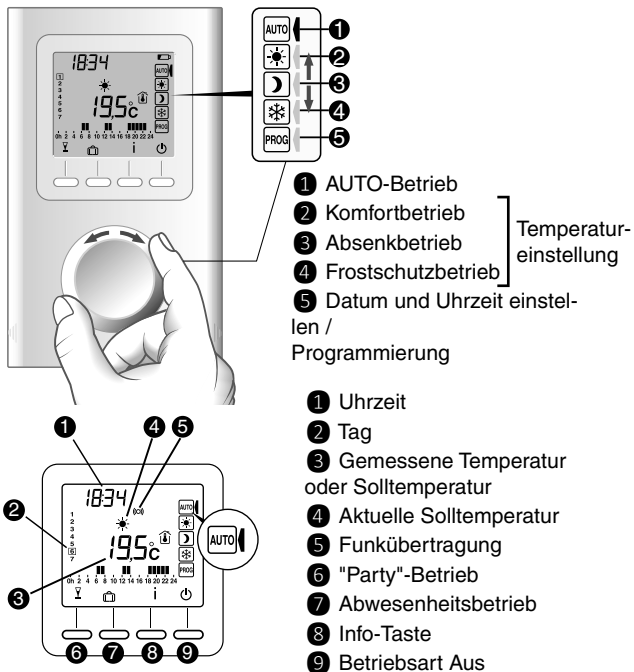
Thermostat wie folgt installieren:

- im Hauptwohnraum (z.B. Wohn-/Esszimmer) oder im Mittelpunkt der Wohnung/des Hauses
- befestigt an einer Wand oder, zugänglich auf einem Regal oder einem Möbelstück, in 1,50 m Höhe
- vor Hitze (Kamin, Sonnenlicht) und Durchzug (Fenster, Tür) geschützt



WICHTIG: Den Thermostat nicht an einer Wand mit Außenkontakt oder in einem unbeheizten Raum (z.B. Garage) installieren.

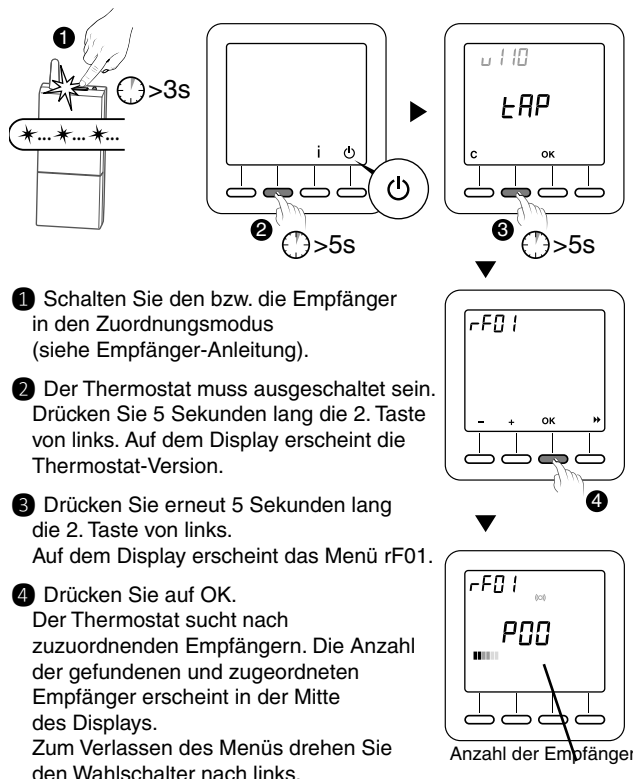
2. Beschreibung



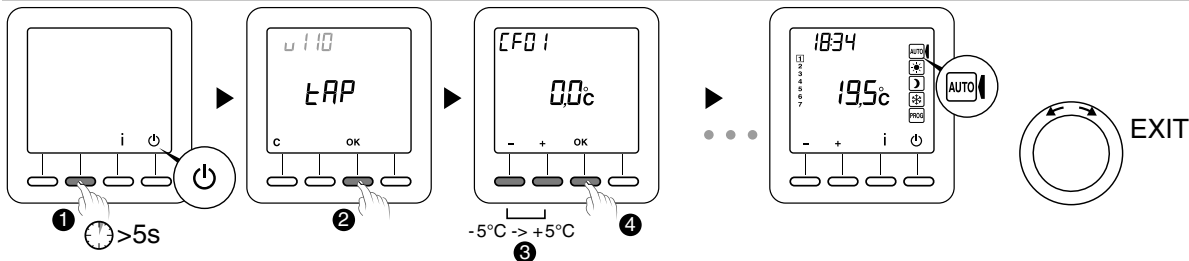
Standby-Modus :

Nach einer bestimmten Zeit ohne Aktivität schaltet der Thermostat auf Standby-Modus um. Um dieses Modus zu verlassen, drücken Sie auf eine Taste oder drehen Sie den Wahlschalter

3. Funk-Zuordnung



4. Konfiguration



Der Thermostat muss ausgeschaltet sein.

- 1 Drücken Sie 5 Sekunden lang die 2. Taste von links.
Auf dem Display erscheint die Thermostat-Version.
- 2 Drücken Sie auf OK.
Auf dem Display erscheint das Menü CF01.
- 3 Wählen Sie die gewünschte Einstellung mit + und -.
Drücken Sie auf OK, um die Einstellung zu bestätigen und zur nächsten Einstellung zu wechseln.
Drehen Sie den Wahlschalter, um den Modus zu verlassen.

Hinweis : Die grau hinterlegten Felder entsprechen den vor-konfigurierten Werkseinstellungen.

CF01 - Korrektur der gemessenen Temperatur

Einstellbar von -5°C bis $+5^{\circ}\text{C}$.

Beispiel: Ist die vom Gerät angezeigte Temperatur 19°C und beträgt die (per Thermometer) gemessene Temperatur 20°C , muss $+1^{\circ}\text{C}$ eingestellt werden.

CF02 - Angezeigte Temperatur im AUTO-Betrieb

| | |
|---|----------------------|
| 0 | Solltemperatur |
| 1 | Gemessene Temperatur |

CF04 - Regelungsart

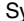

| | |
|---|--|
| 0 | PI-Regelung (Integrale Proportionalregelung) |
| 1 | 2-Punkt-Regelung |

CF05 - Energiesparmodus

| | |
|---|---|
| 0 | Ausschalten der Anzeige nach 10 Sekunden ohne Tastendruck |
| 1 | Ausschalten der Anzeige zwischen Mitternacht und 5 Uhr |
| 2 | Anzeige immer eingeschaltet |

4. Konfiguration

CF06 - Anzeige EIN/AUS-Taste im Standby-Modus

| | |
|---|---|
| 0 | Symbol  im Standby-Modus nicht angezeigt |
| 1 | Symbol  im Standby-Modus angezeigt |

CF07 - Displaybeleuchtung

| | |
|---|--|
| 0 | Deaktiviert |
| 1 | Aktiviert (Abschaltung nach Wartezeit) |

CF08 - Funktion Öffnungsmeldung

| | |
|---|-------------|
| 0 | Deaktiviert |
| 1 | Aktiviert |

Bei Kombination des Empfängers mit einem Öffnungsmelder (z. B. Fenster) wird die Heizung beim Öffnen des Fensters in den Frostschutzbetrieb geschaltet.

CF09 - Funktion Anwesenheitserkennung

| | |
|---|-------------|
| 0 | Deaktiviert |
| 1 | Aktiviert |

Bei Kombination des Empfängers mit einem Bewegungsmelder wird die Temperatur bei langer Abwesenheit automatisch abgesenkt:

- 1,5 Std. -> Aktuelle Solltemperatur -1,5°C
- 3,5 Std. -> Aktuelle Solltemperatur -3,5°C
- 48 Std. -> Frostschutz-Solltemperatur

CF10 - Max. Komfort-Solltemperatur

Einstellbar von 22°C bis 30°C.
Standardmäßiger Wert: 28°C

CF11 - Programmierformat

| | |
|---|----------------------------|
| 0 | 1-Std-Programmierschritt |
| 1 | 1/2-Std-Programmierschritt |

DE

4. Konfiguration

CF12 - Uhrzeitformat

| | |
|---|-----------------|
| 0 | 12 Std. (AM/PM) |
| 1 | 24 Std. |

CF13 - Automatische Sommer-/Winterzeit-Umstellung

| | |
|---|-------------|
| 0 | Deaktiviert |
| 1 | Aktiviert |

Bei CF13 = 0 wird keine Datumeinstellung angeboten.

CF15 - Anzeige des Fenster-Symbols (Öffnungsmeldung)

Wenn CF08 = 1:

| | |
|---|-------------------------|
| 0 | Nicht blinkendes Symbol |
| 1 | Blinkendes Symbol |

CF16 - Anzeige des Symbols (Wärmeanforderung)

| | |
|---|------------------------|
| 0 | Symbol nicht angezeigt |
| 1 | Symbol angezeigt |

CF17 - Anzeige des Symbols (Anwesenheitserkennung)

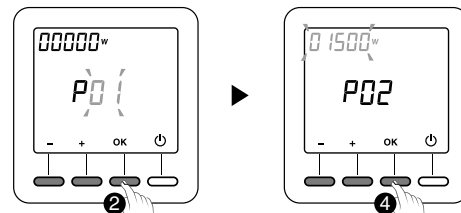
| | |
|---|-------------------|
| 0 | Festes Symbol |
| 1 | Blinkendes Symbol |

DE

CF18 - Stromverbrauch-Anzeige

| | |
|---|-------------|
| 0 | Deaktiviert |
| 1 | Aktiviert |

Bei aktivierter Stromverbrauchsanzeige muss die Wattleistung der Heizelemente angegeben werden.



1 Wählen Sie das Heizelement

2 Bestätigen Sie mit OK.

3 Geben Sie die Leistung in Watt an.

4 Bestätigen Sie mit OK.

4. Konfiguration

CF28 - Aufheizfunktion

Die Aufheizfunktion ermöglicht die gewünschte Komforttemperatur zur programmierten Zeit einzustellen.

| | |
|---|-------------|
| 0 | Deaktiviert |
| 1 | Aktiviert |

Drücken Sie auf + oder -, um zu aktivieren oder zu deaktivieren.
Drücken Sie auf OK, um zu bestätigen.
Übergang auf das Menü CF29.

CF29 - Einstellung der Aufheizempfindlichkeit

Die Einstellung der Heizkurve geschieht je nach Heizsystem unterschiedlich.

Diese geschieht zwischen 1 °C und 6 °C (in 0,1 °C-Schritten).
Standardwert: 3 °C.

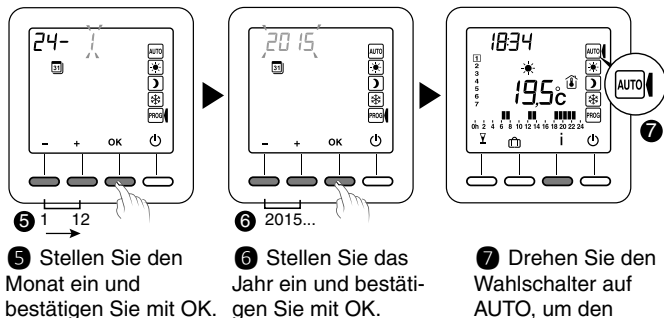
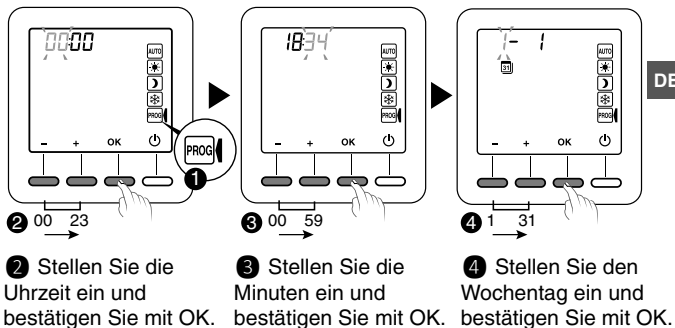
Wenn die Temperatur zu spät erreicht wird, muss dieser Wert reduziert werden.

Wenn die Temperatur zu früh erreicht wird, muss dieser Wert erhöht werden.

Drücken Sie für die Einstellung auf + oder -.
Drücken Sie auf OK, um zu bestätigen und den Modus zu verlassen.

5. Uhreinstellung

1 Drehen Sie den Wahlschalter auf PROG.




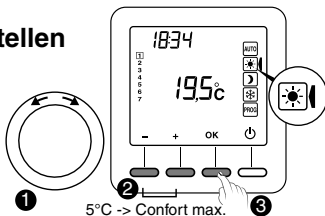
Die Datumseinstellung kann optional sein (siehe Konfiguration CF13).

6. Einstellen der Solltemperaturen


Wenn Sie in einer dieser Betriebsarten bleiben, ist der Thermostat dauerhaft auf diesen Temperaturbereich eingestellt (keine Programmierung).

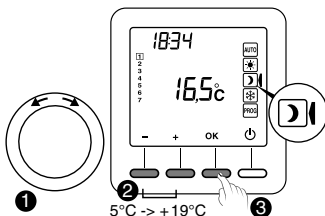
6.1 Komfortsollwert einstellen

- 1 Drehen Sie den Wahlschalter auf  (Konfiguration CF10).
- 2 Komforttemperatur einstellen (von 5°C bis max. Komfort).
- 3 Bestätigen Sie mit OK.




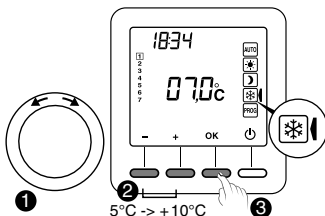
6.2 Sparbetriebssollwert einstellen

- 1 Drehen Sie den Wahlschalter auf .
- 2 Absenktemperatur einstellen (von 5°C bis 19°C).
- 3 Bestätigen Sie mit OK.



6.3 Frostschutz-Sollwert einstellen

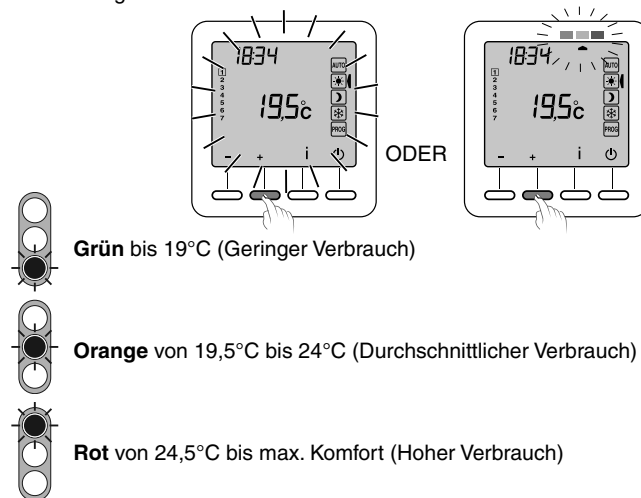
- 1 Drehen Sie den Wahlschalter auf .
- 2 Frostschutztemperatur einstellen (von 5°C bis 10°C).
- 3 Bestätigen Sie mit OK.



6.4 Verhaltensanzeige

Bei der Einstellung der Sollwerte kann, je nach Thermostatsmodell und abhängig der ausgewählten Soll-Temperatur, entweder sich die Display-Farbe ändern, oder eine unterschiedliche Farb-Anzeige erscheinen.

DE



Grün bis 19°C (Geringer Verbrauch)

Orange von 19,5°C bis 24°C (Durchschnittlicher Verbrauch)

Rot von 24,5°C bis max. Komfort (Hoher Verbrauch)

Aktivieren Sie die Funktion Displaybeleuchtung (CF05), um diese Funktion je nach Thermostatsmodell zu nutzen.

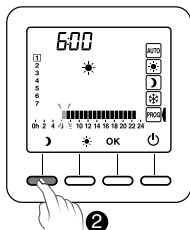
7. Programmierung

1 Drehen Sie den Wahlschalter auf **PROG.**

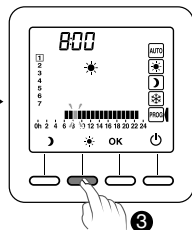
Bei Inbetriebnahme entspricht die Programmierung für jeden Wochentag einem Komfortbetrieb von 6 bis 23 Uhr.

Sie können verschiedene Absenk- und Komfortbetriebszeiten festlegen mit Hilfe der Tasten ☀️ und 🌙.

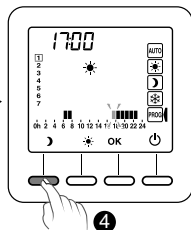
Beispiel: Komfortbetrieb von 6 bis 8 Uhr und von 17 bis 23 Uhr



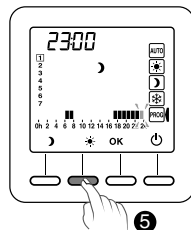
2 Drücken Sie auf 🌙 bis 06:00



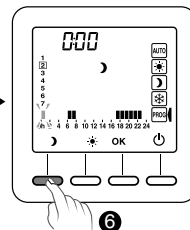
3 Drücken Sie auf ☀️ bis 08:00



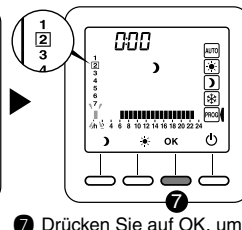
4 Drücken Sie auf 🌙 bis 17:00



5 Drücken Sie auf ☀️ bis 23:00

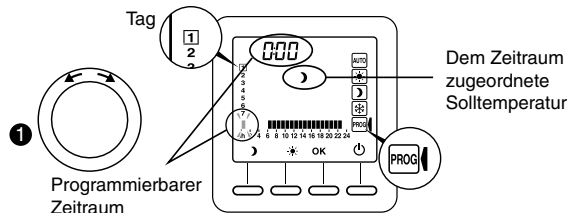


6 Drücken Sie auf 🌙 bis 00:00

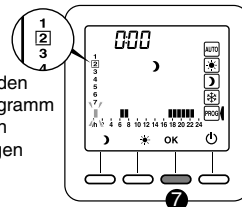


7 Drücken Sie auf OK, um die Einstellung zu bestätigen und zum nächsten Tag zu wechseln.

Die Programmierung kann in Stunden- oder 30-Minuten-Schritten ausgeführt werden (Menü Konfiguration CF11).




7 Drücken Sie 3 Sekunden lang auf OK, um das Programm zu bestätigen und auf den nächsten Tag zu übertragen (COPY-Funktion).







Wiederholen Sie diesen Schritt für jeden Wochentag.

8. AUTO-Betrieb

Im AUTO-Betrieb wird der Thermostat gemäß des Tagesprogramms gesteuert.

Das Symbol  zeigt eine Wärmeanforderung an (Konfiguration CF16).


Das Automatikprogramm kann vorübergehend aufgehoben werden bei:

- "Party-Betrieb"-Sonderfreigabe ()
- Abwesenheitsbetrieb ()
- Erkennen von geöffneten Fenstern (Symbol ) , wenn diese Funktion aktiviert wurde (Konfiguration CF08). Die Heizung schaltet dann in den Frostschutzbetrieb.
- Erkennen einer Abwesenheit (Symbol  blinkt), wenn diese Funktion aktiviert wurde (Konfiguration CF09). Die Heizung schaltet dann in den Absenkbetrieb:
 - Abwesenheit 1,5 Std. -> Aktuelle Solltemperatur -1,5°C
 - Abwesenheit 3,5 Std. -> Aktuelle Solltemperatur -3,5°C
 - Abwesenheit 48 Std. -> Frostschutz-Solltemperatur

 : Wärmeanforderung

 : Anwesenheit wird erkannt


 : Party-Betrieb

 : Externe Sonderfreigabe


 : Abwesenheitsbetrieb

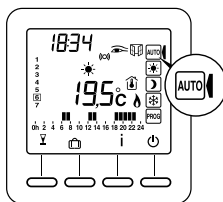
 : Batterie leer

 : Gemessene Temperatur

 : Funkübertragung

 : Außentemperatur

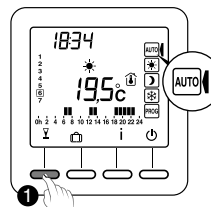
 : Öffnungsmeldung aktiviert




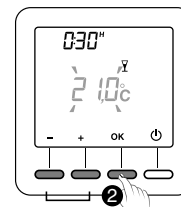
9. "Party"-Betrieb

Der Party"-Betrieb ermöglicht ein vorübergehendes Aufheben des Automatikprogramms, indem eine bestimmte Solltemperatur für einen programmierten Zeitraum eingestellt wird (30 Minuten bis 12 Stunden).

DE

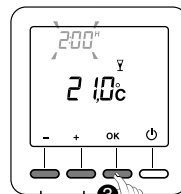


- 1 Drücken Sie im AUTO-Betrieb die Taste .



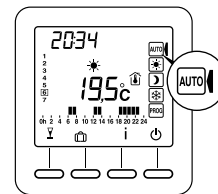
- 2 Stellen Sie die gewünschte Temperatur ein. Bestätigen Sie mit OK.

5°C-> Confort max.



- 3 Stellen Sie die gewünschte Dauer ein. Bestätigen Sie mit OK.

0h30-> 12h



- 4 Der Abzählvorgang beginnt. Zurück zum AUTO-Modus und zu den entsprechenden Einstellungen nach Ende des Abzählvorgangs oder durch Drücken auf C.

10. Abwesenheitsbetrieb

Diese Betriebsart ermöglicht bei mehreren Tagen Abwesenheit, den Frostschutzbetrieb zu aktivieren.

Beispiel: Abreise am Freitag, den 10. - geplante Rückkehr am Sonntag, den 19.: programmieren Sie 9 Abwesenheitstage.

1 Drehen Sie den Wahlschalter auf AUTO und drücken Sie auf

2 Geben Sie die Anzahl der Abwesenheitstage ein. Bestätigen Sie mit OK.

3 Abwesenheitstemperatur einstellen. Bestätigen Sie mit OK.

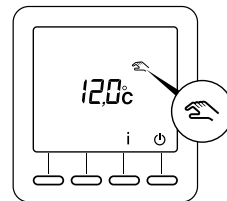
4 Zurück zum AUTO-Modus und zu den entsprechenden Einstellungen nach Ende des Abzählvorgangs oder durch Drücken auf C.

11. Externe Programmunterbrechung

Die externe Programmunterbrechung ermöglicht einem externen Funksender, der diese Programmunterbrechung-Funktion auch hat, den Auto-Betrieb des Thermostaten zu unterbrechen.

Bei einer externen Programmunterbrechung werden das Symbol und die neue Solltemperatur angezeigt.

Der Thermostat wird nach den vom externen Funksender geforderten Parametern gesteuert.



DE

Sollte bei einer externen Programmunterbrechung das Symbol nicht angezeigt werden, können Sie die Display-Anzeige aktualisieren indem Sie die Taste i drücken, oder den Wahlschalter drehen.

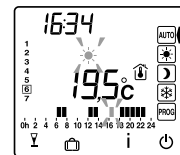
12. Aufheizung

Sie haben Ihre Komfort- und Sparbetriebszeiträume programmiert.

Die Aufheizfunktion (Konfigurationsmenüs CF28 und CF29) ermöglicht die gewünschte Komforttemperatur zur programmierten Zeit einzustellen.

Beispiel: Sie haben den Komfortbetrieb auf 18:00 Uhr programmiert, die Aufheizfunktion wird jedoch vorher aktiviert (z. B.: 16:30 Uhr).

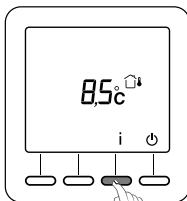
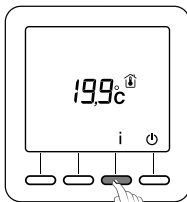
Im Automatikbetrieb wird das aktuelle Aufheizprogramm durch das blinkende Symbol angezeigt.



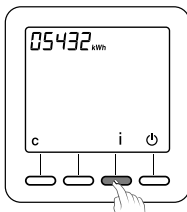
13. Info-Taste

Die Info-Taste **i** dient zur Anzeige folgender Informationen:

- aktuell gemessene Temperatur oder aktuelle Solltemperatur (je nach Konfiguration),
- Aussentemperatur (wenn dem Empfänger einen Aussentemperaturfühler zugeordnet wurde),
- Gesamtverbrauch der zugeordneten Heizelemente (Konfiguration CF18).



Drücken Sie mehrmals auf die Taste **i**, um die betreffenden Informationen anzuzeigen.



Um den Verbrauchszähler auf Null zu stellen, drücken Sie 3 Sekunden lang auf die Taste **C**.

14. Zugang zu den Einstellungen sperren

Von einer der Betriebsarten AUTO, ☀, ☾, ❄ aus:

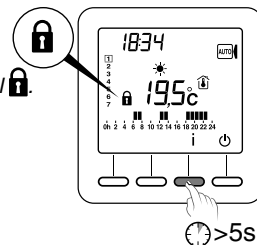
Drücken Sie 5 Sekunden lang auf die Taste **i**.

Auf der Anzeige erscheint das Symbol .

Im Sperrmodus sind nur die Tasten Ein/Aus (⏻) und Info (**i**) zugänglich.

Drücken Sie zum Entsperren erneut 5 Sekunden lang auf die Taste **i**.

Das Symbol  verschwindet.



DE

15. Betriebsart Aus

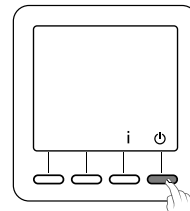
Drücken Sie die Taste **⏻**.

Der Thermostat gibt 3 Pieptöne ab.

Die Heizung ist in dieser Betriebsart ausgeschaltet.

Drücken Sie zum Verlassen der Betriebsart Aus erneut die Taste **⏻**.

Der Thermostat piept einmal.



Die Heizung ist in dieser Betriebsart ausgeschaltet.
Nur die Taste **i** ist zugänglich.

16. Auf Werkseinstellungen zurücksetzen

16.1 Werkseinstellungen automatisch wiederherstellen

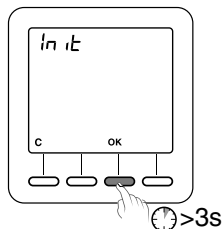
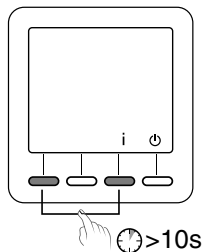
In der Betriebsart Aus (⏻).

① 10 Sekunden lang gleichzeitig die linke Taste und die Taste i drücken, bis "Init" angezeigt wird.

② Drücken Sie 3 Sekunden lang die Taste OK. "Init" blinkt auf dem Display.

Liste der initialisierten Einstellungen:

- Solltemperaturen (Komfort 19°C, Absenkung 15,5°C, Frostschutz 7°C),
- Funktion Öffnungsmeldung (CF08=1),
- Funktion Anwesenheitserkennung (CF09=0),



16.2 Alle Einstellungen initialisieren

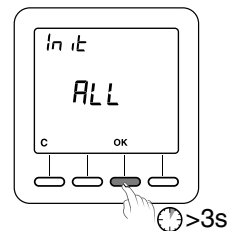
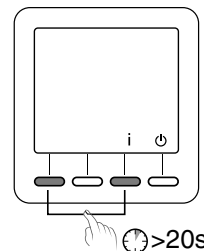
In dieser Betriebsart werden alle Konfigurationsparameter, Solltemperaturen und die Programmierung zurückgesetzt. Nur das Datum und die Uhrzeit werden beibehalten.

DE

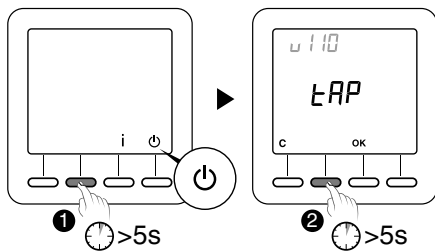
In der Betriebsart Aus (⏻).

① 20 Sekunden lang gleichzeitig die linke Taste und die Taste i drücken. Nach 10 Sek. wird "Init" angezeigt. Halten Sie die Taste gedrückt bis "ALL" erscheint.

② Drücken Sie 3 Sekunden lang die Taste OK. "Init" und "ALL" blinken. Die Werte und Einstellungen wurden initialisiert.



17. Funk-Zuordnung löschen

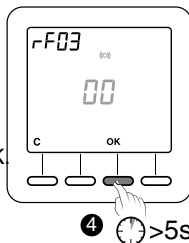
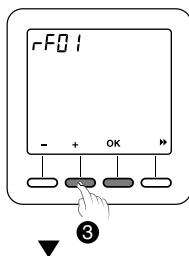


- 1 Der Thermostat muss ausgeschaltet sein. Drücken Sie 5 Sekunden lang die 2. Taste von links.
Auf dem Display erscheint die Thermostat-Version.

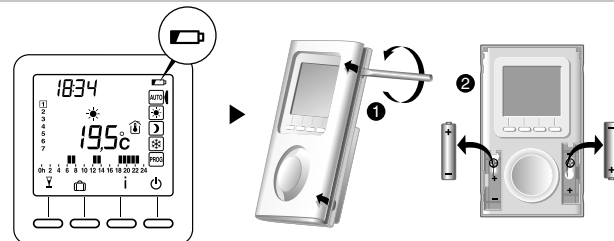
- 2 Drücken Sie erneut 5 Sekunden lang die 2. Taste von links.
Auf dem Display erscheint das Menü rF01.

- 3 Drücken Sie auf + , um rF03 anzuzeigen und dann auf OK.
Die Anzahl der gefundenen und zugeordneten Empfänger erscheint in der Mitte des Displays.

- 4 Drücken Sie 5 Sekunden lang die Taste OK.
Alle zugeordneten Funk-Produkte werden gelöscht bis "00" erscheint.



18. Batteriewechsel



Wenn das Symbol eingeblendet wird, haben Sie bis zum Batteriewechsel noch etwa 3 Monate Zeit (siehe technische Angaben).

19. Hilfe

- Auf dem Display erscheint das Symbol .
Die Batterien sind leer. Batterien auswechseln
- Ein Empfänger erhält keine Daten vom Thermostat.
Die Funk-Reichweite kann unzureichend sein.
 - 1) Stecken Sie alle Empfänger mit Ausnahme des fehlerhaften Empfängers aus.
 - 2) Der Thermostat muss ausgeschaltet sein.
 - 3) Drücken Sie 5 Sekunden lang die 2. Taste von links. Auf dem Display erscheint die Thermostat-Version.
 - 4) Drücken Sie erneut 5 Sekunden lang die 2. Taste von links. Auf dem Display erscheint das Menü rF01.
 - 5) Drücken Sie auf + , um rF02 anzuzeigen.
Auf dem Display wird eine Ziffer zwischen 0 und 4 angezeigt (4 entspricht der maximalen Reichweite).
Ist die Ziffer zu niedrig, muss die Installation angepasst werden.

20. Technische Angaben

- Spannungsversorgung je nach Modell:
 - 2 Alkali-Batterien 1,5V, Typ LR03/AAA (mitgeliefert), Lebensdauer der Batterien bei normalem Gebrauch 5 Jahre (CF05=0),
 - 2 Lithium-Batterien 1,5V, 1,5 Ah, Typ LR03/AAA (mitgeliefert), Lebensdauer der Batterien bei normalem Gebrauch 10 Jahre (CF05=0),
- Schutzklasse III
- X3D-Sendefrequenz: 868,7 MHz bis 869,2 MHz
- Maximale radio Leistung: < 10 mW, Empfänger Kategorie II
- Funk-Fernbedienung
- Funk-Reichweite 100 - 300 m im Freifeld je nach Gerätekombination (Reichweite vom Einbau und von möglichen elektromagnetischen Störungen abhängig)
- Abmessungen: 81 x 135 x 22 mm
- Schutzart: IP 30
- Wandmontage oder auf Sockel
- Montage in normal verschmutzter Umgebung
- Lagertemperatur: -10°C bis +70°C
- Betriebstemperatur: 0°C bis +40°C

Angaben zum Energieverbrauch:

Die Produktdaten entsprechen den EU-Verordnungen zur Richtlinie für umweltgerechte Gestaltung energieverbrauchsrelevanter Produkte (ErP).

Allgemeine Garantiebedingungen


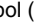

Sehr geehrter Kunde,

bitte beachten Sie unsere allgemeinen Geschäftsbedingungen.

Bei Garantiefällen gelten die landesspezifischen

Rechtsansprüche, die Sie bitte direkt gegenüber Ihrem Händler geltend machen.

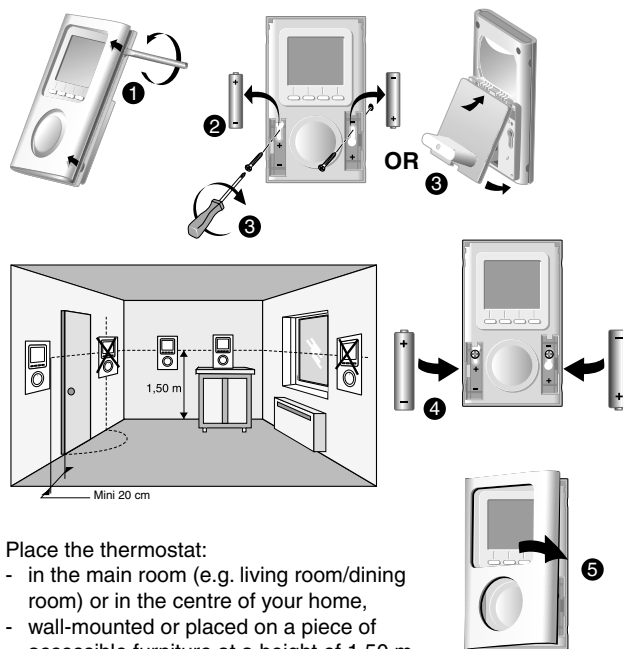
Contents

| | |
|--|-----------|
| 1. Installation | 33 |
| 2. Description | 34 |
| 3. Wireless association | 35 |
| 4. Configuration | 36 |
| CF01 - Correcting the temperature measured..... | 36 |
| CF02 - Temperature displayed in AUTO mode | 37 |
| CF04 - Control type | 37 |
| CF05 - Energy saving mode..... | 37 |
| CF06 - ON/OFF button display in standby mode..... | 38 |
| CF07 - Backlighting | 38 |
| CF08 - Opening detection function..... | 38 |
| CF09 - Presence detection function | 39 |
| CF10 - Value of the max. comfort setting..... | 39 |
| CF11 - Programming format..... | 39 |
| CF12 - Time display format | 40 |
| CF13 - Automatic change to summer/winter time | 40 |
| CF15 - Display of the symbol  | 40 |
| CF16 - Display of the  symbol (heating request) | 40 |
| CF17 - Display of the symbol  | 41 |
| CF18 - Display of the consumption | 41 |
| CF28 - Anticipation function | 42 |
| CF29 - Anticipation sensitivity settings | 42 |
| 5. Setting the clock | 43 |

Contents

| | |
|--|-----------|
| 6. Setting the temperatures (settings) | 44 |
| 6.1 Defining the comfort setting..... | 44 |
| 6.2 Defining the Economy setting..... | 44 |
| 6.3 Defining the Frost protection setting..... | 44 |
| 6.4 Behavioural indicator..... | 45 |
| 7. Programming | 46 |
| 8. AUTO mode | 48 |
| 9. "Party" mode | 49 |
| 10. Absence mode | 50 |
| 11. External override | 51 |
| 12. Anticipation | 51 |
| 13. Information button | 52 |
| 14. Locking access to the settings | 53 |
| 15. Off mode | 53 |
| 16. Return to initial settings | 54 |
| 16.1 Automatic reset of parameters to factory setting..... | 54 |
| 16.2 Initialisation of all the parameters..... | 55 |
| 17. Remove the wireless association | 56 |
| 18. Changing the batteries | 57 |
| 19. Troubleshooting | 57 |
| 20. Technical characteristics | 58 |

1. Installation

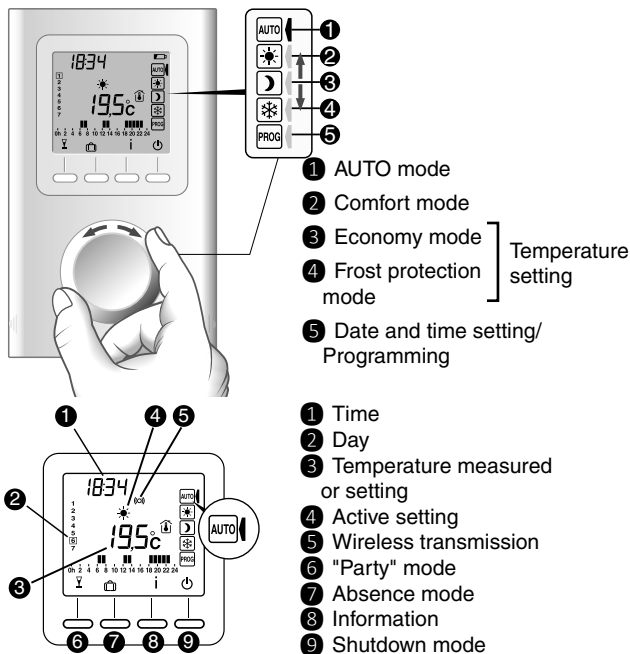


Place the thermostat:

- in the main room (e.g. living room/dining room) or in the centre of your home,
- wall-mounted or placed on a piece of accessible furniture at a height of 1.50 m
- away from heat sources (fireplaces, sunlight) and draughts (windows, doors)

IMPORTANT: Do not install the thermostat on a wall in contact with the outdoors or with an unheated room (e.g. garage, etc.).

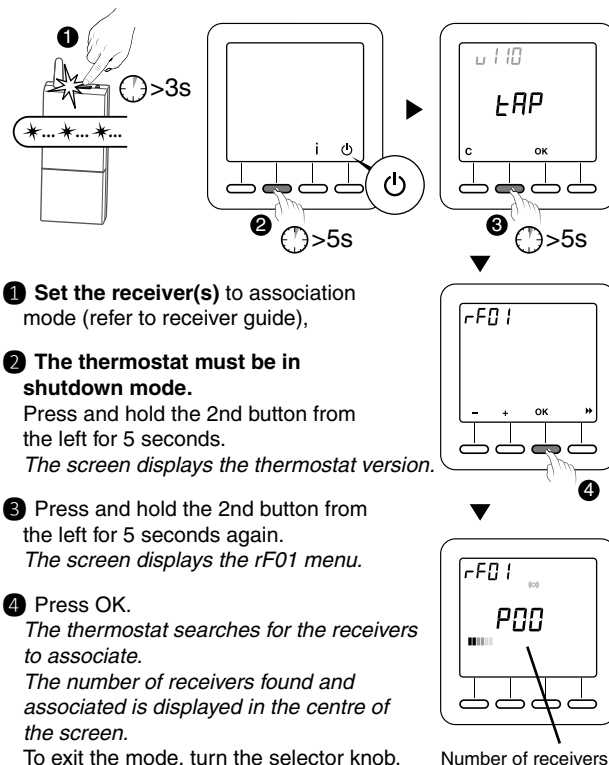
2. Description



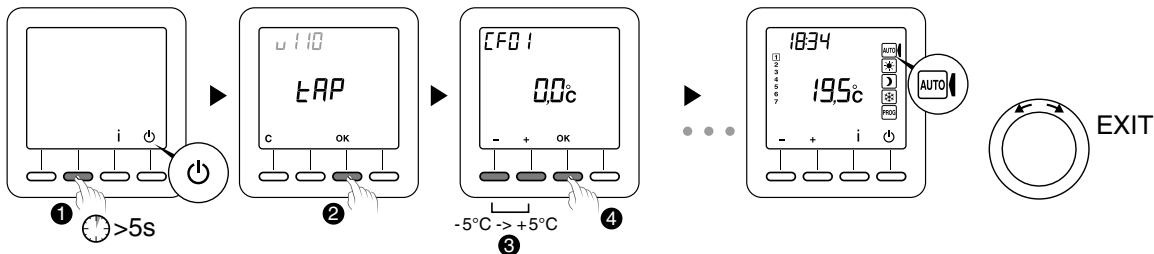
Standby mode:

The product switches to standby mode after a certain time without any activity. Activate the product by pressing a button or turning the selector knob

3. Wireless association



4. Configuration



The thermostat must be in shutdown mode.

- 1 Press and hold the 2nd button from the left for 5 seconds.
The screen displays the thermostat version.
- 2 Press OK.
The screen displays the CF01 menu.
- 3 Choose your selection or setting with + and -.
Press OK to validate and go to the next setting.

To exit the mode, turn the selector knob

Note: the greyed out sections of the tables match the default values

CF01 - Correcting the temperature measured

Can be set from -5°C to +5°C.

Example: the temperature displayed by the unit is 19°C and the actual temperature (thermometer) is 20°C, set +1°C.

CF02 - Temperature displayed in AUTO mode

| | |
|---|----------------------|
| 0 | Temperature setting |
| 1 | Temperature measured |

CF04 - Control type

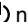

| | |
|---|----------------------------------|
| 0 | Chrono-proportional (PI) control |
| 1 | ON/OFF control |

CF05 - Energy saving mode

| | |
|---|---|
| 0 | Display switches off after 10 seconds if nothing is pressed |
| 1 | Display switches off between midnight and 5am |
| 2 | Display always on |

4. Configuration

CF06 - ON/OFF button display in standby mode

| | |
|---|--|
| 0 | Symbol  not displayed in standby mode |
| 1 | Symbol  displayed in standby mode |

CF07 - Backlighting

| | |
|---|------------------------------------|
| 0 | Disabled |
| 1 | Enabled (switches off after timer) |

CF08 - Opening detection function

| | |
|---|----------|
| 0 | Disabled |
| 1 | Enabled |

If a door/window magnetic contact (e.g. window) is associated with the receiver, the heating will switch to Frost protection when the window is opened.

CF09 - Presence detection function

| | |
|---|----------|
| 0 | Disabled |
| 1 | Enabled |

EN

If a motion detector is associated with the receiver, the temperature will be lowered automatically in the event of an extended absence:

- 1.5 h -> Active setting -1.5°C
- 3.5 h -> Active setting -3.5°C
- 48 h -> Frost protection setting

CF10 - Value of the max. comfort setting

Can be set from 22°C to 30°C.
Default value: 28°C

CF11 - Programming format

| | |
|---|----------------------------|
| 0 | Programming in 1 h steps |
| 1 | Programming in 1/2 h steps |

4. Configuration

CF12 - Time display format

| | |
|---|------------|
| 0 | 12 (AM/PM) |
| 1 | 24 |

CF13 - Automatic change to summer/winter time

| | |
|---|----------|
| 0 | Disabled |
| 1 | Enabled |

If CF13 = 0, the date setting will not be proposed.

CF15 - Display of the symbol

| | |
|---|--|
| 0 | Symbol always steady even for a presence detection event |
| 1 | Symbol flashes if there is a presence detection event |

If CF08 = 1:

CF16 - Display of the symbol (heating request)

| | |
|---|----------------------|
| 0 | Symbol not displayed |
| 1 | Symbol displayed |

CF17 - Display of the symbol

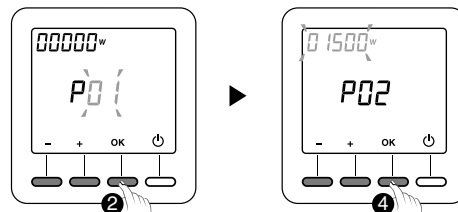
| | |
|---|---|
| 0 | Symbol steady if there is a presence detection event |
| 1 | Symbol flashes if there is a presence detection event |

EN

CF18 - Display of the consumption

| | |
|---|----------|
| 0 | Disabled |
| 1 | Enabled |

If the display of the consumption is enabled, specify the power of the heating elements



- 1 Select the heating element
- 2 Confirm with OK.

- 3 Specify its power in Watts.
- 4 Confirm with OK.

4. Configuration

CF28 - Anticipation function

The anticipation function enables the required Comfort temperature to be obtained at the programmed time.

| | |
|---|-------------|
| 0 | Deactivated |
| 1 | Activated |

Press + or - to activate or deactivate.

Press OK to confirm.

Change to the CF29 menu.

CF29 - Anticipation sensitivity settings

The slope setting depends on the heating system.

It is set between 1°C to 6°C (in increments of 0.1°C).

Default value: 3°C.

If the temperature is reached too early, reduce the value.

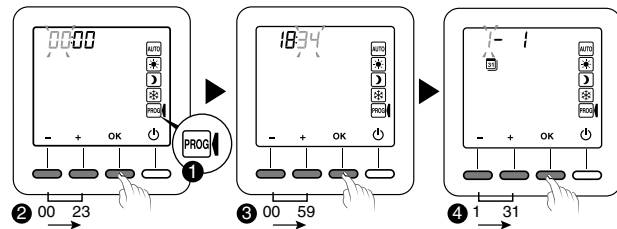
If the temperature is reached too late, increase the value.

Press + or - to set.

Press OK to validate and go to the next mode.

5. Setting the clock

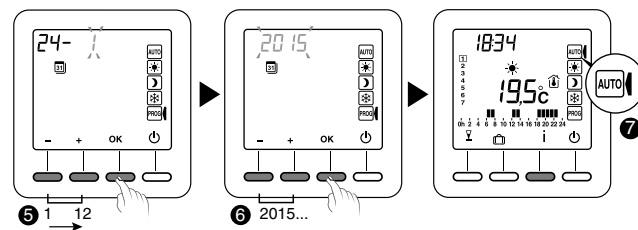
① Turn the selector knob to PROG.



② Enter the hour and confirm with OK.

③ Enter the minutes and confirm with OK.

④ Enter the day and confirm with OK.



⑤ Enter the month and confirm with OK.

⑥ Enter the year and confirm with OK.

⑦ Turn the selector knob to AUTO to exit the mode

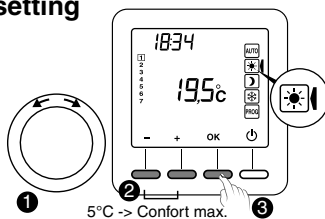
The date setting cannot be proposed (see CF13 configuration).

6. Setting the temperatures (settings)

If you remain in one of these modes, the thermostat will operate permanently in relation to this setting (no programming)

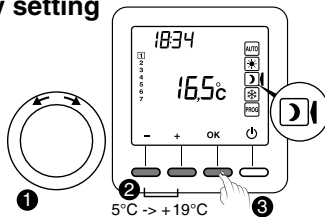
6.1 Defining the comfort setting

- 1 Turn the selector knob to ☀️.
- 2 Set the Comfort temperature (5°C to max. Comfort).
Configuration CF10
- 3 Confirm with OK.



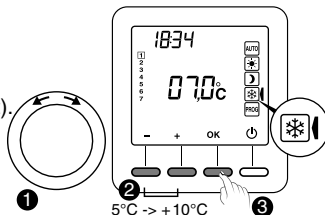
6.2 Defining the Economy setting

- 1 Turn the selector knob to 🌙.
- 2 Set the Economy temperature (5°C to max. Comfort).
- 3 Confirm with OK.



6.3 Defining the Frost protection setting

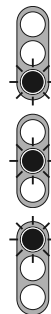
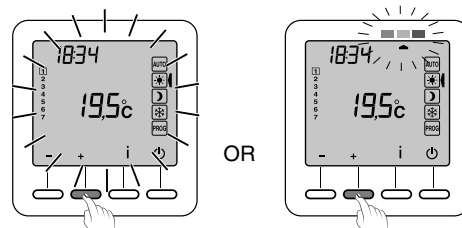
- 1 Turn the selector knob to ❄️.
- 2 Set the Frost protection temperature (5°C to max. Comfort).
- 3 Confirm with OK.



6.4 Behavioural indicator

When the settings are adjusted, depending on the thermostat model, the colour of the screen changes or an indicator is displayed according to the selected temperature.

EN



Green up to 19°C (reduced consumption)

Orange from 19.5°C to 24°C (average consumption)

Red from 24.5°C to max. comfort (High consumption)

To benefit from this function, according to the thermostat model, activate the backlighting function (CF05).

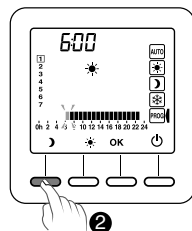
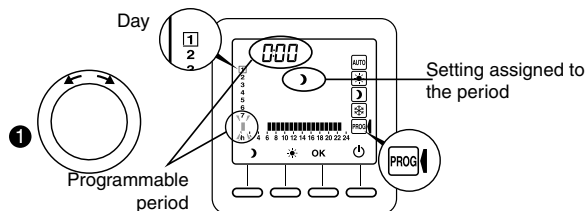
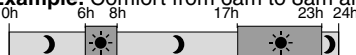
7. Programming

1 Turn the selector knob to **PROG.**

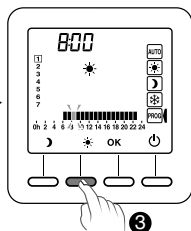
Upon activation, the programming for each day is a comfort period from 6am to 11pm.

You can create your different Economy and Comfort periods using the ☀ and 🌙 buttons.

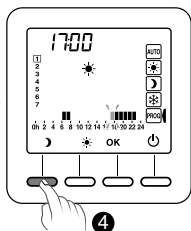
Example: Comfort from 6am to 8am and 5pm to 11pm



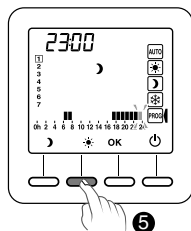
2 Press 🌙 up to 06:00



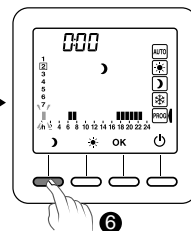
3 Press ☀ up to 08:00



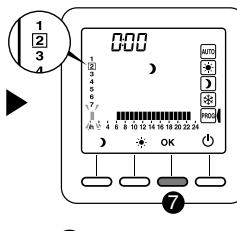
4 Press 🌙 up to 17:00



5 Press ☀ up to 23:00

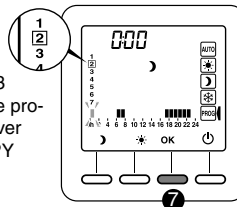


6 Press 🌙 up to 00:00



7 Press OK to validate and go to the next day.

7 Pressing OK for 3 seconds confirms the program and copies it over to the next day (COPY function).




Start again for each day of the week.





Programming can be made by steps of 1 hour or 1/2 hour (configuration menu CF11).











8. AUTO mode

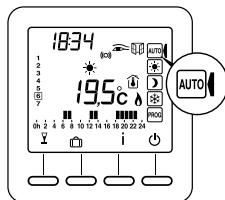
In AUTO mode, the thermostat follows the programme of the day.

The  symbol indicate a heating request (configuration CF16).

The automatic programme can be temporarily suspended by:

- a "Party Mode" override (,)
- an Absence mode (,)
- a window magnetic contact (symbol , if the function is activated (configuration CF08). The heating then goes to Frost Protection.
- an absence detection (symbol  off), if the function is activated (configuration CF08). The heating then goes to "lower":
 - Absence 1.5 -> Active setting -1.5°C
 - Absence 3.5 -> Active setting -3.5°C
 - Absence 48 h -> Frost-protection

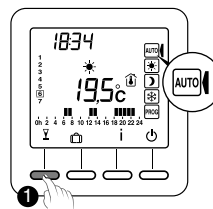
- | | | | |
|--|---------------------------------------|---|----------------------------------|
|  | : Heating request |  | : Presence detection in progress |
|  | : Party mode |  | : External override |
|  | : Absence mode |  | : Spent battery |
|  | : Temperature measured |  | : Radio transmission |
|  | : Outdoor temperature | | |
|  | : Door/window magnetic contact active | | |



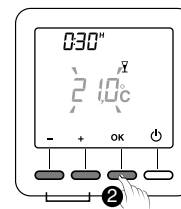
9. "Party" mode

The "Party" mode can temporarily suspend the automatic programme by applying a temperature setting chosen for a programmed duration (from 30 minutes to 12 hours).

EN

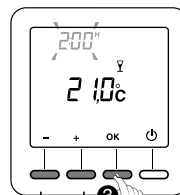


- 1 From the **AUTO** mode and press the **Y** button.



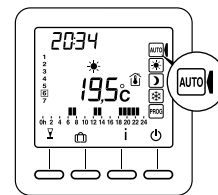
- 2 Set the required temperature. Confirm with **OK**.

5°C-> Confort max.



- 3 Set the required duration. Confirm with **OK**.

0h30-> 12h

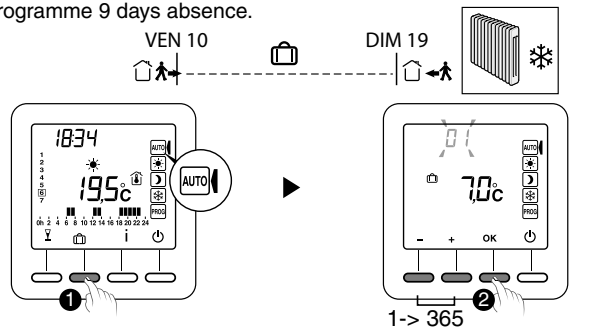


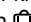
- 4 The countdown starts. Return to **AUTO** mode and its settings at the end of the countdown by pressing **C**.

10. Absence mode

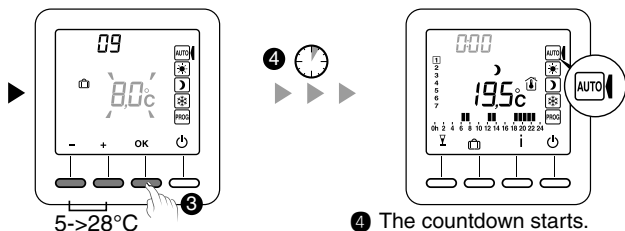
This mode protects your home from frost if you are absent for several days.

Example: Leave on Friday 10 - Scheduled return on Sunday 19, programme 9 days absence.



1 Turn the selector knob on **AUTO** and press on .

2 Set the number of days of absence. Confirm with **OK**.

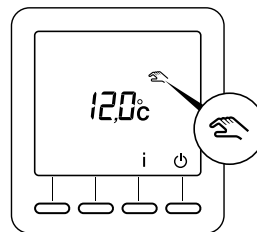


3 Set the absence temperature. Confirm with **OK**.


4 The countdown starts. Return to **AUTO** mode and its settings at the end of the countdown by pressing **C**.

11. External override


The external override is used to suspend the automatic operation of the thermostat from another wireless transmitter allowing this function.



EN

For an external override, the symbol  and the new override value are displayed.

Thermostat follows the parameters demanded by the external transmitter.

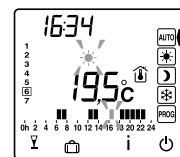
During the external override, if the symbol  does not appear on the thermostat screen, press the **i** button or turn the selection knob to refresh the display.


12. Anticipation

You have programmed your Comfort and Economy periods.

Anticipation (configuration menus CF28 and CF29) enables you to obtain the required Comfort temperature directly at the programmed time.

Example: you programmed Comfort for 6pm, but the anticipation function starts to raise the temperature beforehand (e.g. 4.30pm).



In **AUTO** mode, the current anticipation is shown by the flashing  symbol.

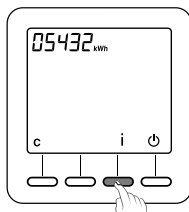
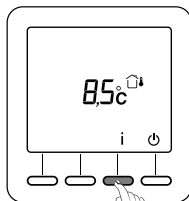
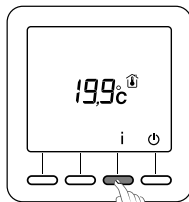
13. Information button

The Information button (i) enables the following the information to be known:

- actual temperature setting or temperature measured (according to configuration),
- outside temperature (if the receiver is associated with an outdoor sensor),
- the total consumption of the associated heating elements (configuration CF18).

Repeatedly press the i button to display this information.


To reset the reading counter, press the C button 3 times.



14. Locking access to the settings

From the AUTO, ☀, ☾, ❄ modes.

Press and hold the i button for 5 seconds.

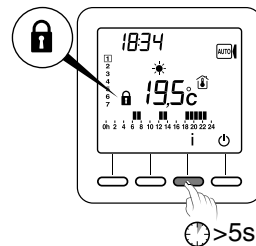
The  symbol appears.

In locked mode, only the On/Off (⏻) and Information (i) buttons are accessible.

To enable the beeps again, press

the i button for 5 seconds.

The  symbol appears.



15. Off mode

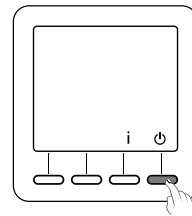
Press ⏻.

The thermostat emits a series of 3 beeps.

In this mode, heating is shut down.

To exit the shutdown mode, press again on the ⏻ button.

The thermostat emits a beep.



In this mode, heating is shut down.


Only the i button can be accessed.

16. Return to initial settings

16.1 Automatic reset of parameters to factory setting

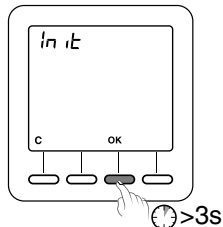
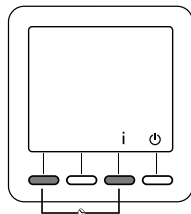
From the shutdown mode (⏻).

① Press the left button and the **i** button simultaneously for 10 seconds until "Init" is displayed.

② Press and hold the OK button for 3 seconds.  >10s
The "Init" information flashes.

List of settings initialised:

- Temperature settings
(Comfort 19°C, Economy 15.5°C,
Frost protection 7°C),
- Opening detection function (CF08=1),
- Presence detection function (CF09=0),




16.2 Initialisation of all the parameters

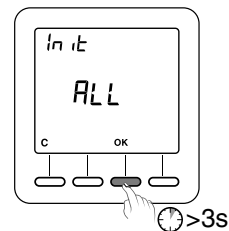
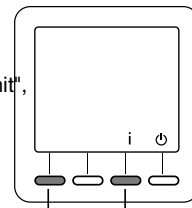
This mode resets all the configuration parameters, settings, and programming. Only the date and time are kept.

EN

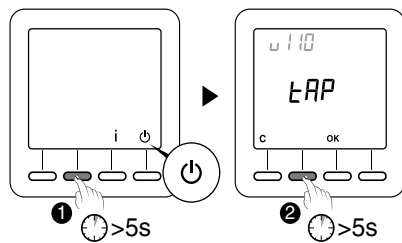
From the shutdown mode (⏻).

① Press the left button and the **i** button simultaneously for 20 seconds. After 10 seconds, the screen displays "Init", keep pressing until "ALL" is displayed.

② Press and hold the OK button for 3 seconds.  >20s
The "Init" and "ALL" information flashes.
The values and settings are initialised.



17. Remove the wireless association.



1 The thermostat must be in shutdown mode.

Press and hold the 2nd button from the left for 5 seconds.

The screen displays the thermostat version.

2 Press and hold the 2nd button from the left for 5 seconds again.

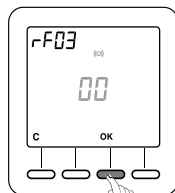
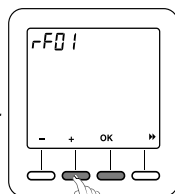
The screen displays the rF01 menu.

3 Press + to display rF03,

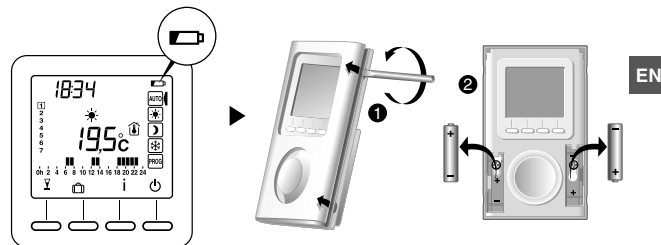
*then press OK.
The number of receivers found and associated is displayed in the centre of the screen.*

4 Press OK for 5 seconds.

The thermostat removes the wireless associations until "00" is displayed.




18. Changing the batteries



From the moment the symbol is displayed on the screen, you have 3 months to change the batteries (see technical characteristics).

19. Troubleshooting

- **The screen displays the  symbol.**
The batteries are spent. Replace the batteries
- **A receiver does not receive information from the thermostat.**
The radio range may be insufficient.
 - 1) Disconnect all your receivers, apart from the one causing the problem.
 - 2) The thermostat must be in shutdown mode.
 - 3) Press and hold the 2nd button from the left for 5 seconds. *The screen displays the thermostat version.*
 - 4) Press and hold the 2nd button from the left for 5 seconds again. *The screen displays the rF01 menu.*
 - 5) Press + to display rF02.
The screen displays a number from 0 to 4 (4 being the maximum range). If the number is too low, modify the installation.

20. Technical characteristics

- Power according to model:
 - Two 1.5 V LR03/AAA alkaline batteries (supplied), 5-year life under normal use (CF05=0),
 - Two 1.5 V, 1.5 Ah LR03/AAA lithium batteries (supplied), 10-year life under normal use (CF05=0),
- Class III insulation
- X3D Transmission frequency: 868.7 MHz to 869.2 MHz
- Maximum radio power < 10 mW
- Receiver category II
- Wireless remote control device
- Wireless range from 100 to 300 metres outside, varies depending on the associated equipment (the range can vary depending on the installation conditions and the electromagnetic environment).
- Dimensions: 81 x 135 x 22 mm
- Protection index: IP 30
- Wall-mounted on on base
- Installation in an environment with normal pollution levels
- Storage temperature: -10°C to +70°C
- Operating temperature: 0°C to +40°C

Information about energy consumption:


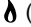

The product complies with the EU regulations on the Ecodesign Directive (2009/125/EC) for energy-related products (ErP).

Terms of Guarantee

Dear customer!

Please note our general terms and conditions. In the case of warranty cases, the country-specific legal claims apply, which you must assert directly against your dealer.

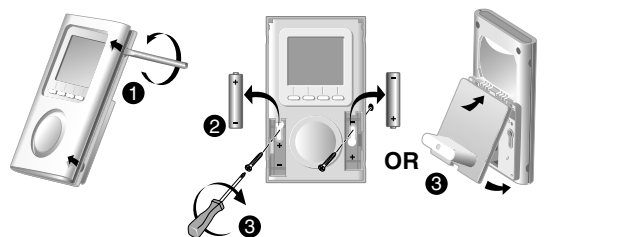
Inhoudsopgave

| | |
|---|-----------|
| 1. Installatie | 61 |
| 2. Omschrijving | 62 |
| 3. Radioverbinding | 63 |
| 4. Configuratie | 64 |
| CF01 - Correctie van de gemeten temperatuur | 64 |
| CF02 - Temperatuur weergegeven in de modus AUTO | 65 |
| CF04 - Type instelling | 65 |
| CF05 - Energiebesparende modus | 65 |
| CF06 - Weergave van toets ON/OFF in de standby-modus | 66 |
| CF07 - Achtergrondverlichting | 66 |
| CF08 - De functie Detectie opening | 66 |
| CF09 - De functie aanwezigheidsdetectie | 67 |
| CF10 - Waarde van instelpunt Comfort max | 67 |
| CF11 - Formaat van programmering | 67 |
| CF12 - Tijdsnotatie | 68 |
| CF13 - Automatische omschakeling zomer-/wintertijd | 68 |
| CF15 - Weergave van symbool  | 68 |
| CF16 - Weergave van symbool  (warmtevraag) | 68 |
| CF17 - Weergave van symbool  | 69 |
| CF18 - Weergave van verbruik | 69 |
| CF28 - Anticipatiefunctie | 70 |
| CF29 - Instellen van de gevoeligheid van anticipatie | 70 |
| 5. Instelling van de klok | 71 |

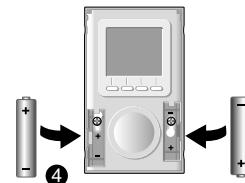
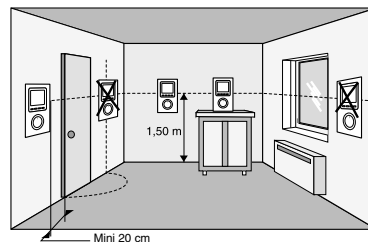
Inhoudsopgave

| | |
|---|-----------|
| 6. Instellen van de gewenste temperaturen | 72 |
| 6.1 Comfort-instelpunt instellen | 72 |
| 6.2 Economy-instelpunt instellen | 72 |
| 6.3 Antivries-instelpunt instellen | 72 |
| 6.4 Gedragindicator | 73 |
| 7. Programmering | 74 |
| 8. Automatische modus | 76 |
| 9. "Party" modus | 77 |
| 10. Afwezigheidsmodus | 78 |
| 11. Externe afwijking | 79 |
| 12. Anticipatie | 79 |
| 13. Informatietoets | 80 |
| 14. Toegang tot instellingen vergrendelen | 81 |
| 15. Modus 'Uit' | 81 |
| 16. Terugkeren naar fabrieksinstellingen | 82 |
| 16.1 Automatisch herstel van de oorspronkelijke instellingen | 82 |
| 16.2 Alle instellingen herstellen | 83 |
| 17. De draadloze verbinding verwijderen | 84 |
| 18. Vervangen van de batterij | 85 |
| 19. Ondersteuning | 85 |
| 20. Technische kenmerken | 86 |

1. Installatie



NL



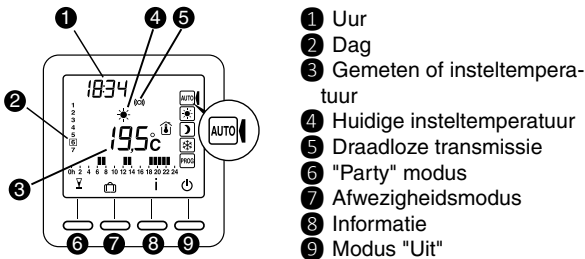
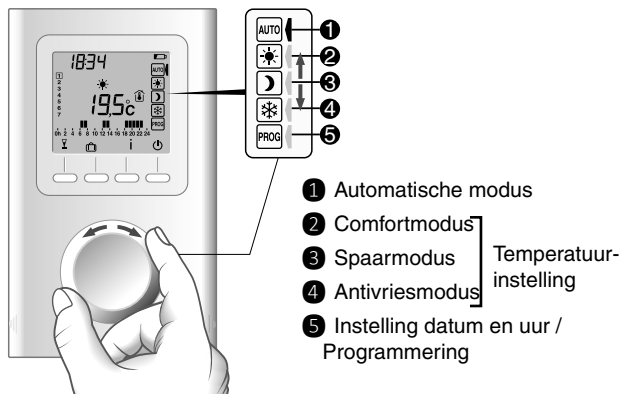
Plaats de thermostaat:

- in het belangrijkste vertrek (bijv. salon/eetkamer) of in het midden van uw woning,
- gemonteerd tegen een wand, of geplaatst op een toegankelijk rekje of meubel op een hoogte van 1,5 m.
- afgeschermd van warmtebronnen (open haard, zonlicht) en tocht (raam, deur),

BELANGRIJK: Monteer de thermostaat niet op een buitenmuur of een muur die in contact staat met een onverwarmde ruimte (bijv.: garage ...).



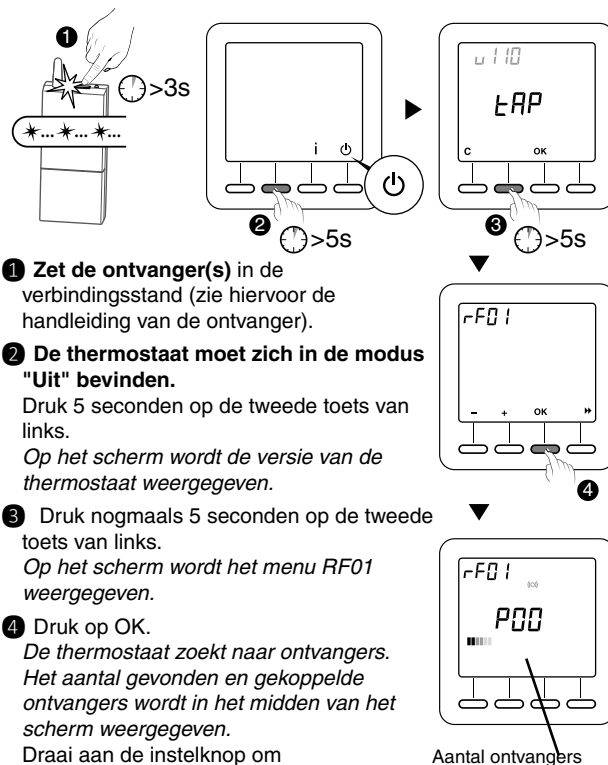
2. Omschrijving



Stand-by modus :

Na een bepaalde tijd van inactiviteit gaat het product in stand-by modus. Om het product terug uit de stand-by modus te halen, drukt u op een toets of draait u aan het wieltje.

3. Radioverbinding



1 **Zet de ontvanger(s) in de verbindingstand** (zie hiervoor de handleiding van de ontvanger).

2 **De thermostaat moet zich in de modus "Uit" bevinden.**

Druk 5 seconden op de tweede toets van links.

Op het scherm wordt de versie van de thermostaat weergegeven.

3 Druk nogmaals 5 seconden op de tweede toets van links.

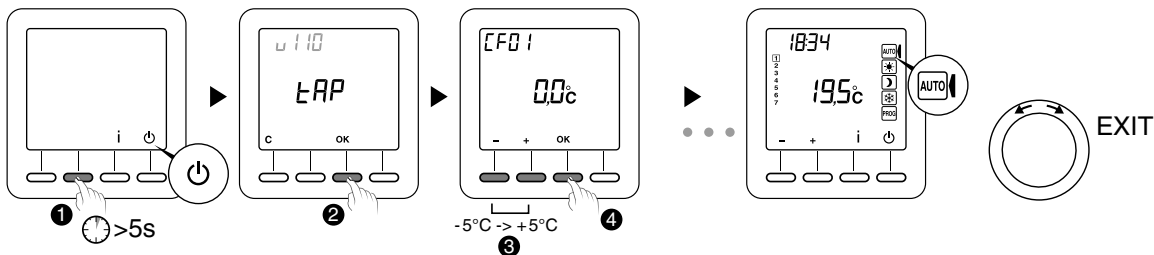
Op het scherm wordt het menu RF01 weergegeven.

4 Druk op OK.

De thermostaat zoekt naar ontvangers. Het aantal gevonden en gekoppelde ontvangers wordt in het midden van het scherm weergegeven.

Draai aan de instelknop om de modus te verlaten.

4. Configuratie



De thermostaat moet zich in de modus "Uit" bevinden.

- 1 Druk 5 seconden op de tweede toets van links.
Op het scherm wordt de versie van de thermostaat weergegeven.
- 2 Druk op OK.
Op het scherm wordt het menu CF01 weergegeven.
- 3 Maak uw keuze of stel in met + en -.
Druk op OK om te bevestigen en naar de volgende instelling te gaan.

Draai aan de instelknop om de modus te verlaten

Opmerking: de gearceerde delen in de tabel zijn de standaardwaarden

CF01 - Correctie van de gemeten temperatuur

Regelbaar van -5 tot +5°C

Bijvoorbeeld: als het toestel een temperatuur weergeeft van 19 °C en de werkelijke temperatuur 20 °C is, stelt u +1 °C in.

CF02 - Temperatuur weergegeven in de modus AUTO

| | |
|---|---------------------|
| 0 | Streef temperatuur |
| 1 | Gemeten temperatuur |

CF04 - Type instelling



| | |
|---|---|
| 0 | Instellen van PI (Proportionele integrale regeling) |
| 1 | Instelling van het type Alles of niets |

CF05 - Energiebesparende modus

| | |
|---|---|
| 0 | Display schakelt na 10 seconden zonder actie uit. |
| 1 | Display schakelt tussen middernacht en 5.00 uit |
| 2 | Display altijd ingeschakeld |

4. Configuratie

CF06 - Weergave van toets ON/OFF in de standby-modus

| | |
|---|--|
| 0 | Symbool  wordt niet weergegeven in de standby-modus |
| 1 | Symbool  wordt weergegeven in de standby-modus |

CF07 - Achtergrondverlichting

| | |
|---|-----------------------------------|
| 0 | Uitgeschakeld |
| 1 | Geactiveerd (doven na vertraging) |

CF08 - De functie Detectie opening

| | |
|---|---------------|
| 0 | Gedeactiveerd |
| 1 | Geactiveerd |

Als er een openingsdetector (bijv. raam) met een ontvanger is gekoppeld, dan zal de verwarming naar de antivriesmodus worden geschakeld als er een raam is geopend.

CF09 - De functie aanwezigheidsdetectie

| | |
|---|----------------|
| 0 | Gedesactiveerd |
| 1 | Geactiveerd |

Als er een bewegingsdetector met een ontvanger is gekoppeld, dan zal de temperatuur automatisch worden verlaagd bij langere afwezigheid.

- 1u30 -> Huidige instelpunt -1,5°C
- 3u30 -> Huidige instelpunt -3,5°C
- 48u -> Instelpunt antivries

CF10 - Waarde van instelpunt Comfort max

Instelbaar van 22°C tot 30°C.
Standaardinstelling: 28°C

CF11 - Formaat van programmering

| | |
|---|--------------------------------------|
| 0 | Programmering in stappen van 1 uur |
| 1 | Programmering in stappen van 1/2 uur |

4. Configuratie

CF12 - Tijdnotatie

| | |
|---|-------------|
| 0 | 12u (AM/PM) |
| 1 | 24u |

CF13 - Automatische omschakeling zomer/ wintertijd

| | |
|---|---------------|
| 0 | Uitgeschakeld |
| 1 | Ingeschakeld |

Als CF13 = 0, zal het instellen van de datum niet worden aangeboden.

CF15 - Weergave van symbool

Als CF08 = 1:

| | |
|---|---|
| 0 | Symbool altijd vast, zelfs bij detectie |
| 1 | Symbool knippert bij detectie |

CF16 - Weergave van symbool (warmtevraag)

| | |
|---|--------------------------------|
| 0 | Symbool wordt niet weergegeven |
| 1 | Symbool wordt weergegeven |

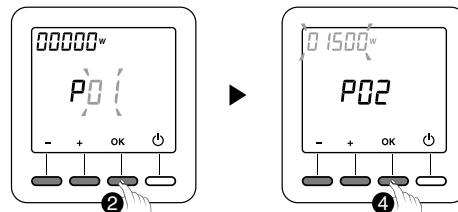
CF17 - Weergave van symbool

| | |
|---|-------------------------------|
| 0 | Symbool vast bij detectie |
| 1 | Symbool knippert bij detectie |

CF18 - Weergave van verbruik

| | |
|---|---------------|
| 0 | Uitgeschakeld |
| 1 | Ingeschakeld |

Als de weergave van het verbruik geactiveerd is, voer dan het vermogen van de verwarmingselementen in



① Selecteer het verwarmingselement

② Bevestigen door op OK te drukken.

③ Specificeer vermogen Watt.

④ Bevestigen door op OK te drukken.

4. Configuratie

CF28 - Anticipatiefunctie

Met de functie Anticiperen wordt het mogelijk om de gewenste comforttemperatuur op de geprogrammeerde tijd te hebben.

| | |
|---|---------------|
| 0 | Uitgeschakeld |
| 1 | Ingeschakeld |

Druk op + of - om de functie in of uit te schakelen.

Druk op OK om te bevestigen

Naar het CF29-menu.

CF29 - Instellen van de gevoeligheid van anticipatie

De instelling is afhankelijk van het verwarmingssysteem. Het wordt ingesteld van 1°C tot 6°C (met tussenstappen van 0,1 °C).

Standaardinstelling: 3 °C.

Als de temperatuur te vroeg wordt bereikt, verlaagt u de waarde.

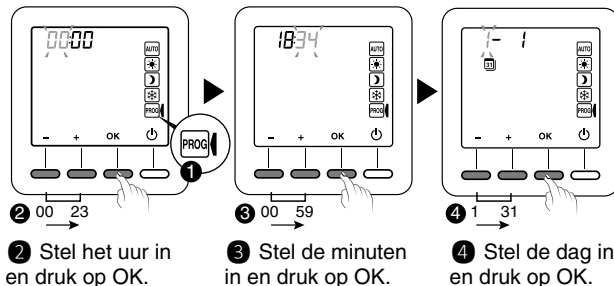
Als de temperatuur te laat wordt bereikt, verhoogt u de waarde.

Druk op + of - om in te stellen

Druk op OK om te bevestigen en de modus te verlaten.

5. Instelling van de klok

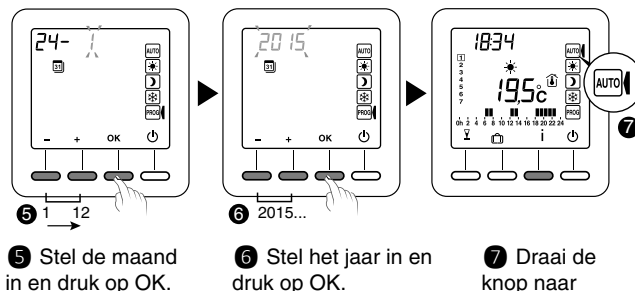
1 Draai de knop naar PROG.



2 Stel het uur in en druk op OK.

3 Stel de minuten in en druk op OK.

4 Stel de dag in en druk op OK.



5 Stel de maand in en druk op OK.

6 Stel het jaar in en druk op OK.


7 Draai de knop naar AUTO om de modus te verlaten

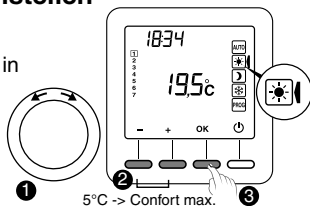
Het is mogelijk dat het instellen van de datum niet wordt aangeboden (zie configuratie CF13).

6. Instellen van de gewenste temperaturen

Als u in deze modi blijft, dan zal de thermostaat werken volgens deze instellingen (geen programmering).

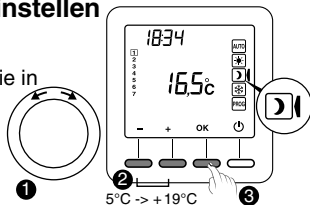
6.1 Comfort-instelpunt instellen

- 1 Draai de instelknop naar .
- 2 Stel de temperatuur Comfort in (5°C tot Comfort max).
Configuratie CF10
- 3 Bevestig door op OK te drukken.




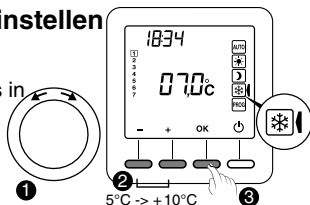
6.2 Economy-instelpunt instellen

- 1 Draai de instelknop naar .
- 2 Stel de temperatuur Economie in (van 5 tot 19°C).
- 3 Bevestig door op OK te drukken.



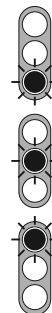
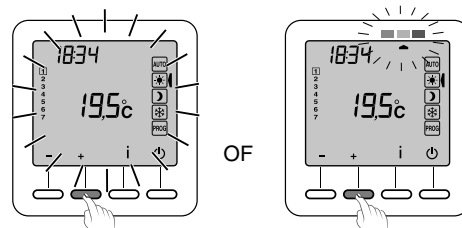
6.3 Antivries-instelpunt instellen

- 1 Draai de instelknop naar .
- 2 Stel de temperatuur Antivries in (van 5 tot 10°C).
- 3 Bevestig door op OK te drukken.



6.4 Gedragindicator

Bij het instellen van de instelpunten, afhankelijk van het model van de thermostaat, zal het kleur van de display veranderen of zal er een indicator worden weergegeven, afhankelijk van de gekozen temperatuur.



Groen Tot 19 °C (Laag verbruik)

Oranje van 19,5 °C tot 24 °C (Gemiddeld verbruik)

Rood van 24,5 °C tot Comfort max. (Hoog verbruik)

Om te profiteren van deze functie, afhankelijk van het thermostaatmodel, activeer de functie achtergrondverlichting (CF05).

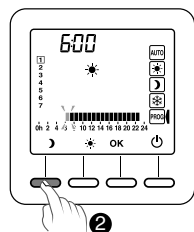
7. Programmering

1 Draai de knop naar **PROG.**

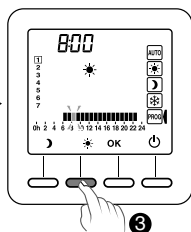
Tijdens de inbedrijfstelling, de programmering voor elke dag is een comfortperiode van 6u tot 23u.

U kunt uw verschillende Economie- en Comfortperiodes instellen met de toetsen ☀ en ☾.

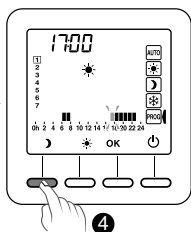
Voorbeeld: Comfort van 6.00 tot 8.00 uur en van 17.00 tot 23.00 uur



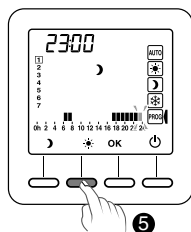
2 Druk op ☾ tot 06.00



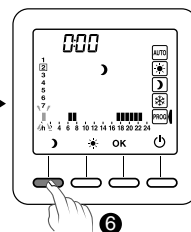
3 Druk op ☀ tot 8.00



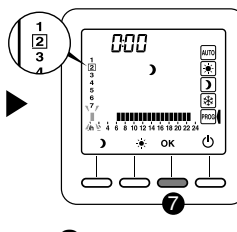
4 Druk op ☾ tot 17.00



5 Druk op ☀ tot 23.00

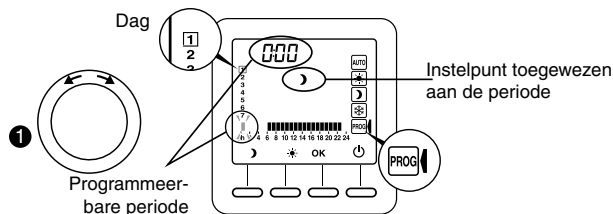
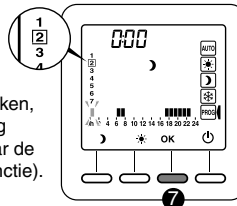


6 Druk op ☾ tot 0.00



7 Druk op OK om te bevestigen en naar de volgende dag te gaan.

7 Door gedurende 3 seconden op OK te drukken, kunt u de programmering van de dag kopiëren naar de volgende dag (COPY-functie).




NL

De programmering kan worden gedaan in 1 uur of 1/2 uur (CF11 Configuratiemenu).





Begin opnieuw voor elke dag van de week

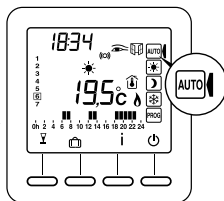
8. Automatische modus


En automatische modus volgt de thermostaat het programma van de dag.


Het symbool  duidt op een warmtevraag (CF16 configuratie).

Het automatische programma kan tijdelijk worden opgeschort door:

- een afwijking "Party-modus" () ,
- afwezigheidsmodus () ,
- een detectie dat er een venster open staat (symbool ) , indien functie geactiveerd (configuratie CF08). De verwarming schakelt over naar vorstbeveiliging.
- een afwezigheidsdetectie (symbool ) uit, indien functie geactiveerd (configuratie CF09). De verwarming gaat over naar "verlaging":
 - Afwezigheid 1u30 -> Huidig instelpunt -1,5°C
 - Afwezigheid 3u30 uur -> Huidig instelpunt -3,5°C
 - Afwezigheid 48 uur -> Instelpunt vorstbeveiliging



 : Verzoek om verwarming


 : "Party" modus


 : Afwezigheidsmodus

 : Gemeten temperatuur


 : Buitentemperatuur

 : Openingsdetectie geactiveerd

 : Aanwezigheidsdetectie aan de gang

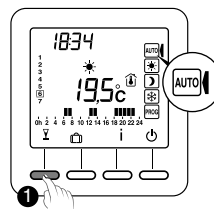
 : Externe afwijking


 : Lege batterij

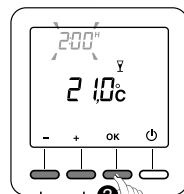
 : Draadloze transmissie

9. "Party" modus

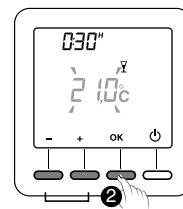
Via de "Party"-modus kan u het automatisch programma tijdelijk opschorten door een gekozen insteltemperatuur te hanteren voor een geprogrammeerde periode (van 30 minuten tot 12 uur).



- 1** Vanaf de modus **AUTO** druk op de toets .

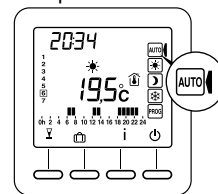


- 3** Stel de gewenste periode in. Bevestig door op OK te drukken.



5°C-> Confort max.

- 2** Stel de gewenste temperatuur in. Bevestig door op OK te drukken.

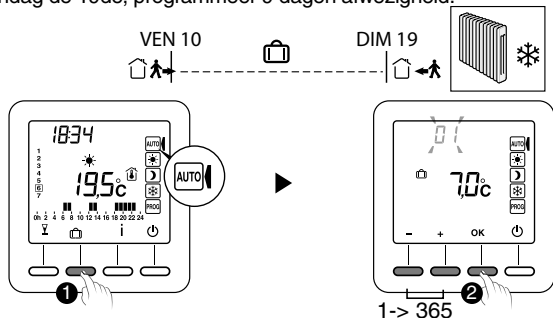



- 4** Het aftellen begint. Terugkeer naar de modus **AUTO** en de instellingen aan het einde van het aftellen of door te drukken op **C**.

10. Afwezigheidsmodus

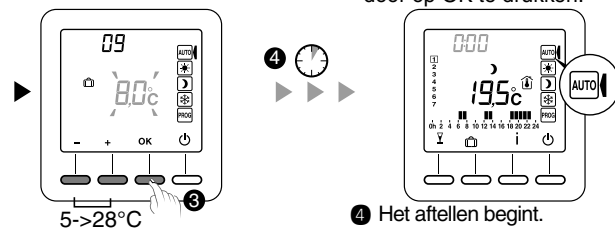
In deze modus kunt u uw woning in Vorstvrije stand zetten als u meer dan een dag afwezig bent.

Voorbeeld: Vertrek op vrijdag de 10de - Voorziene terugkeer op zondag de 19de, programmeer 9 dagen afwezigheid.



❶ Draai de knop naar **AUTO** en druk op .

❷ Stel het aantal dagen afwezigheid in. Bevestig door op **OK** te drukken.




❸ Stel de temperatuur bij afwezigheid in. Bevestig door op **OK** te drukken.

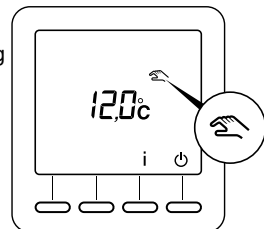
❹ Het aftellen begint. Terugkeer naar de modus **AUTO** en de instellingen aan het einde van het aftellen of

- 78 - door te drukken op **C**.

11. Externe afwijking


De externe afwijking maakt het mogelijk om de automatische werking van de thermostaat uit te stellen vanaf een andere draadloze zender die deze functie toelaat.

In geval van een externe afwijking, worden het symbool  en de nieuwe waarde weergegeven.



NL

De thermostaat volgt de parameters die door de externe zender worden gevraagd.

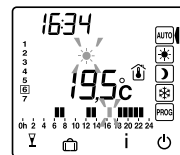
Bij een externe afwijking, als het symbool  niet op het scherm van de thermostaat wordt weergegeven, druk op de toets i of draai aan de knop om het scherm te vernieuwen.

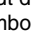
12. Anticipatie

U hebt uw Comfort en Spaarperioden geprogrammeerd.

Met de functie Anticiperen (configuratie-menu's CF28 en CF29) wordt het mogelijk om de gewenste comforttemperatuur op de geprogrammeerde tijd te hebben.

Bijvoorbeeld: u hebt Comfort geprogrammeerd op 18h, maar Anticipatie start de temperatuurstijging voordien (bijv.: 16.30).



In de AUTO-modus wordt de huidige anticipatie aangegeven door het knipperende -symbool.

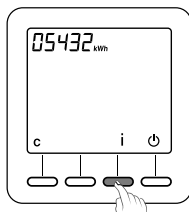
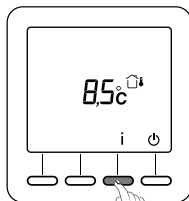
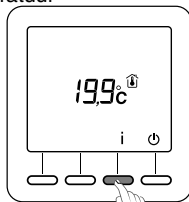
13. Informatietoets

Via de informatietoets ("i") komt u de volgende informatie te weten:
- gemeten temperatuur of huidige insteltemperatuur (afhankelijk van de configuratie),

- buitentemperatuur (als de ontvanger met een externe sensor is gekoppeld),
- het totale verbruik van de gekoppelde verwarmingselementen (configuratie CF18).

Druk verschillende keren op de toets i om deze informatie weer te geven.

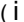
Om de teller te resetten, drukt u op 3 seconden op de toets C.




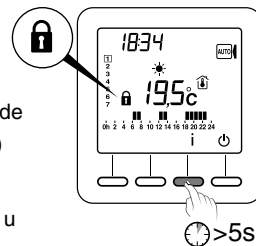
14. Toegang tot instellingen vergrendelen

Vanaf de modi AUTO, , , .

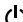
Druk 5 seconden op de knop "i".
Het symbool  verschijnt.

In de vergrendelde modus zijn alleen de toetsen Aan/Uit () en Informatie (i) toegankelijk.

Om deze opnieuw te activeren, houdt u 5 seconden de toets i ingedrukt.
Het symbool  verdwijnt.

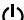


15. Modus 'Uit'

Druk op de toets .

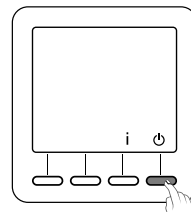
De detector laat 3 pieptonen horen.

In deze modus staat de verwarming uit.

Om de modus Uit te verlaten, drukt u opnieuw op de toets .

De thermostaat laat een pieptoon horen.

In deze modus staat de verwarming uit.
Alleen de toets i is toegankelijk.



16. Terugkeren naar fabrieksinstellingen

16.1 Automatisch herstel van de oorspronkelijke instellingen

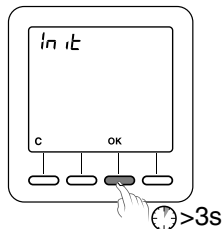
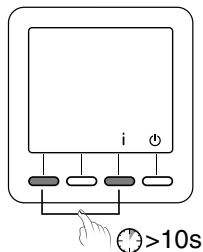
Vanaf de modus Uit (⏻).

① Druk 10 seconden gelijktijdig op de linkertoets en de toets I totdat "Init" wordt weergegeven.

② Druk 3 secondes op de toets OK. De indicatie "Init" begint te knipperen.

Lijst met oorspronkelijke instellingen:

- Insteltemperatuur (Comfort 19°C, Economie 15,5°C, Vorstbeveiliging 7°C),
- De functie Detectie opening (CF08=1),
- De functie Aanwezigheidsdetectie (CF09=0).



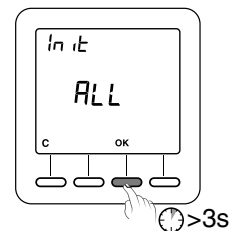
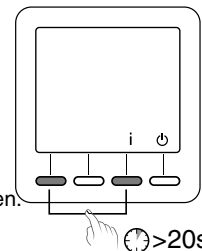
16.2 Alle instellingen herstellen

In deze modus worden alle configuratie-instellingen, instellingen, programmering hersteld. Alleen de datum en het uur worden behouden.

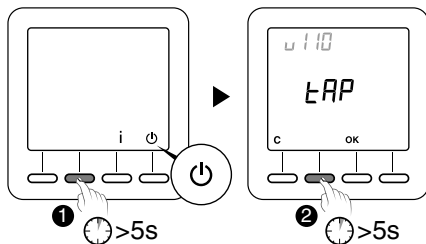
Vanaf de modus Uit (⏻).

① Druk 20 seconden gelijktijdig op de linkertoets en de toets I. Na 10 seconden wordt op het scherm "Init" weergegeven, houd de knoppen ingedrukt totdat "ALL" wordt weergegeven.

② Druk 3 secondes op de toets OK. "Init" en "AL" knipperen. De waarden en instellingen worden hersteld.



17. De draadloze verbinding verwijderen



1 De thermostaat moet zich in de modus "Uit" bevinden.

Druk 5 seconden op de tweede toets van links.
Op het scherm wordt de versie van de thermostaat weergegeven.

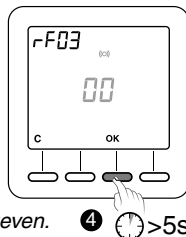
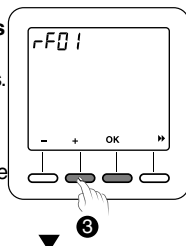
2 Druk nogmaals 5 seconden op de tweede toets van links.

Op het scherm wordt het menu RF01 weergegeven.

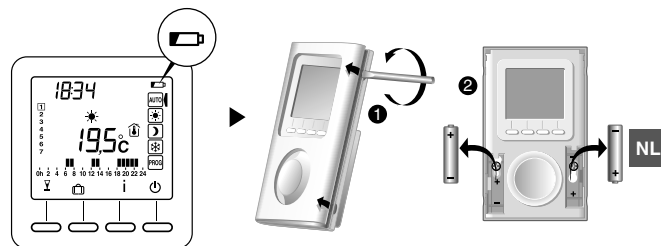
3 Druk op + om rF03 weer te geven, druk vervolgens op OK. Het aantal gevonden en gekoppelde ontvangers wordt in het midden van het scherm weergegeven.

4 Druk gedurende 5 seconden op OK.

De thermostaat wist haar draadloze verbindingen totdat er "00" wordt weergegeven.



18. Vervangen van de batterij



Vanaf het moment dat het symbool op het scherm wordt weergegeven, hebt u ongeveer 3 maanden de tijd om de batterijen te vervangen (zie technische kenmerken).

19. Ondersteuning

- **Op het scherm wordt het symbool  weergegeven.**
De batterijen zijn leeg. Vervang de batterijen
- **Een ontvanger ontvangt geen informatie van de thermostaat.**
Het zendbereik kan ontoereikend zijn.
 - 1) Ontkoppel alle ontvangers, behalve deze met het probleem.
 - 2) De thermostaat moet zich in de modus "Uit" bevinden.
 - 3) Druk 5 seconden op de tweede toets van links. *Op het scherm wordt de versie van de thermostaat weergegeven.*
 - 4) Druk nogmaals 5 seconden op de tweede toets van links. *Op het scherm wordt het menu RF01 weergegeven.*
 - 5) Druk op + om rF02 weer te geven.
*Op het scherm wordt een cijfer van 0 tot 4 weergegeven (4 is de maximale bereik).*Als het cijfer te laag is, wijzigt u uw installatie.

20. Technische kenmerken

- Vermogen afhankelijk van het model:
 - 2 alkaline batterijen 1,5V, type LR03/AAA (inbegrepen), autonomie 5 jaar bij normaal gebruik (CF05=0),
 - 2 lithium batterijen 1,5V, 1,5 Ah, type LR03/AAA (inbegrepen), autonomie 10 jaar bij normaal gebruik (CF05=0),
- Klasse III isolatie
- Zendfrequentie X3D:
868,7 MHz tot 869,2 MHz
- Maximaal radio vermogen < 10 mW
- Categorie receptor II
- Radiogestuurde afstandsbediening
- Radiobereik 100 tot 300 meter in open veld, afhankelijk van de verbonden toestellen (het bereik kan variëren, afhankelijk van de plaatsingsomstandigheden en de elektromagnetische omgeving)
- Afmetingen: 81 x 135 x 22 mm
- Beschermingsindex: IP 30
- Bevestiging tegen de muur of op sokkel
- Plaatsing in een omgeving met een normale vervuiling
- Opslagtemperatuur: -10°C tot +70°C
- Bedrijfstemperatuur: 0°C tot +40°C


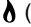

Informatie ten aanzien van energieverbruik:

De productspecificaties voldoen aan de EU-richtlijnen ten aanzien van Energy Related Products (ErP)

Algemene Garantievoorwaarden

Neemt u onze garantievoorwaarden in acht. De lokale wettelijke garantievoorwaarden dienen in acht genomen te worden. Voor garantiegevallen dient u contact op te nemen met de verkoper of distributeur.

Sommaire

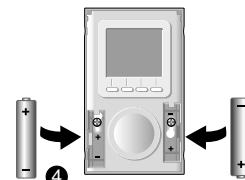
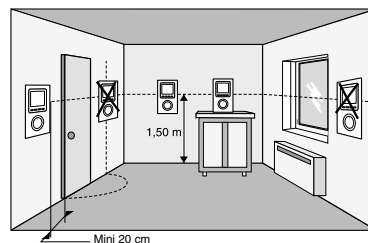
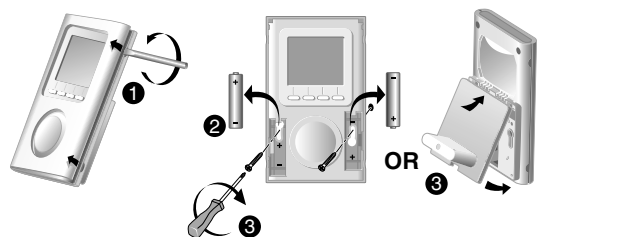
| | |
|--|-----------|
| 1. Installation | 89 |
| 2. Description | 90 |
| 3. Association radio | 91 |
| 4. Configuration | 92 |
| CF01 - Correction de la température mesurée..... | 92 |
| CF02 - Température affichée en mode AUTO | 93 |
| CF04 - Type de régulation | 93 |
| CF05 - Mode économie d'énergie | 93 |
| CF06 - Affichage touche ON/OFF en mode veille | 94 |
| CF07 - Rétro-éclairage | 94 |
| CF08 - Fonction détection d'ouverture | 94 |
| CF09 - Fonction détection de présence | 95 |
| CF10 - Valeur de la consigne Confort max..... | 95 |
| CF11 - Format de programmation | 95 |
| CF12 - Format d'affichage de l'heure..... | 96 |
| CF13 - Passage automatique heure été/hiver | 96 |
| CF15 - Affichage du symbole  | 96 |
| CF16 - Affichage du symbole  (demande de chauffe) | 96 |
| CF17 - Affichage du symbole  | 97 |
| CF18 - Affichage de la consommation | 97 |
| CF28 - Fonction anticipation | 98 |
| CF29 - Réglage de la pente | 98 |
| 5. Réglage de l'horloge | 99 |

Sommaire

| | |
|---|------------|
| 6. Réglage des températures (consignes)..... | 100 |
| 6.1 Réglage consigne Confort..... | 100 |
| 6.2 Réglage consigne Economie..... | 100 |
| 6.3 Réglage consigne Hors-gel..... | 100 |
| 6.4 Indicateur comportemental..... | 101 |
| 7. Programmation | 103 |
| 8. Mode AUTO | 104 |
| 9. Mode «Party» | 105 |
| 10. Mode absence..... | 106 |
| 11. Dérogation externe..... | 107 |
| 12. Anticipation..... | 107 |
| 13. Touche Information..... | 108 |
| 14. Verrouillage de l'accès aux réglages | 109 |
| 15. Mode arrêt | 109 |
| 16. Retour aux réglages initiaux..... | 110 |
| 16.1 Remise automatique des paramètres à l'initial..... | 110 |
| 16.2 Initialisation de tous les paramètres..... | 111 |
| 17. Effacer l'association radio..... | 112 |
| 18. Changement des piles | 113 |
| 19. Aide..... | 113 |
| 20. Caractéristiques techniques..... | 114 |

1. Installation

FR

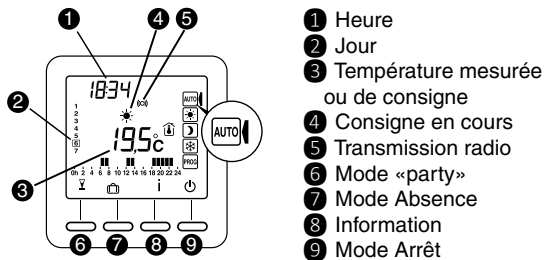
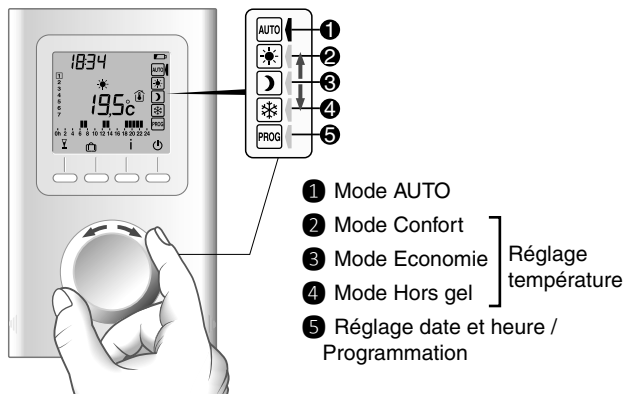


Placez le thermostat :

- dans la pièce principale(ex. salon/salle à manger) ou au centre de votre habitation,
- fixé sur un mur, posé sur une étagère ou un meuble accessible à une hauteur de 1,50 m,
- à l'abri des sources de chaleur (cheminée, influence du soleil) et des courants d'air (fenêtre, porte),

IMPORTANT : Ne pas installer le thermostat sur un mur en contact avec l'extérieur ou avec une pièce non chauffée (ex : garage...).

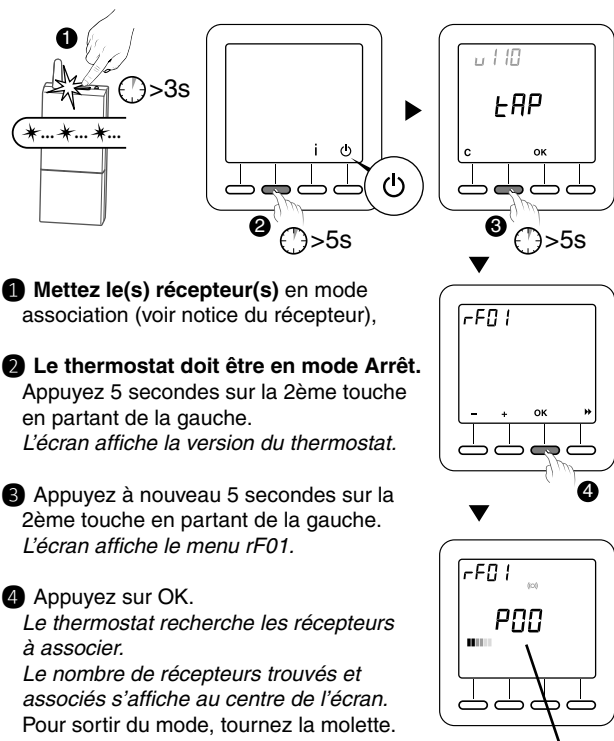
2. Description



Mode veille :

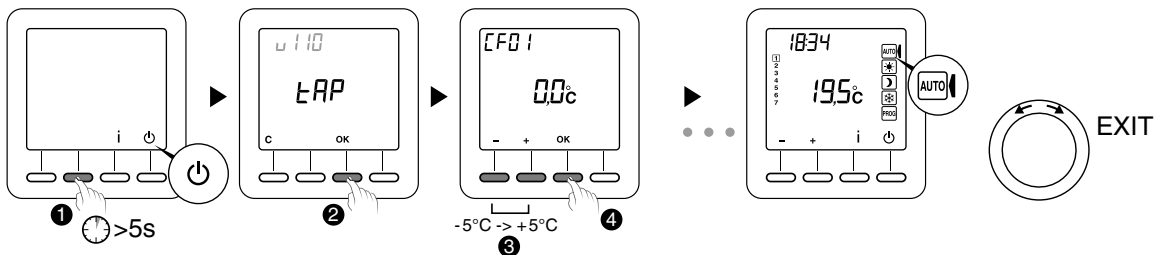
Après un certain temps d'inactivité, le produit se met en veille. Pour réveiller le produit appuyez sur une touche, ou tournez la molette

3. Association radio



Nombre de récepteurs

4. Configuration



Le thermostat doit être en mode Arrêt.

① Appuyez 5 secondes sur la 2ème touche en partant de la gauche.

L'écran affiche la version du thermostat.

② Appuyez sur OK.

L'écran affiche le menu CF01.

③ Effectuez votre choix ou réglage par + et -.

Appuyez sur OK pour valider et passer au réglage suivant.

Pour sortir du mode, tournez la molette

Remarque : les parties grisées des tableaux correspondent aux valeurs par défaut

CF01 - Correction de la température mesurée

Réglable de -5°C à +5°C.

Exemple : la température affichée par l'appareil est de 19°C et la température constatée (thermomètre) est de 20°C, réglez +1°C.

CF02 - Température affichée en mode AUTO

| | |
|---|-------------------------|
| 0 | Température de consigne |
| 1 | Température mesurée |

CF04 - Type de régulation



| | |
|---|---|
| 0 | Régulation de type PI (Proportionnelle Intégrale) |
| 1 | Régulation de type Tout ou rien |

CF05 - Mode économie d'énergie

| | |
|---|---|
| 0 | Afficheur éteint après 10 secondes sans appui |
| 1 | Afficheur éteint entre minuit et 5h00 |
| 2 | Afficheur toujours allumé |

4. Configuration

CF06 - Affichage touche ON/OFF en mode veille

| | |
|---|--|
| 0 | Symbole  non affiché en mode veille |
| 1 | Symbole  affiché en mode veille |

CF07 - Rétro-éclairage

| | |
|---|---|
| 0 | Désactivé |
| 1 | Activé (extinction après temporisation) |

CF08 - Fonction détection d'ouverture

| | |
|---|------------|
| 0 | Désactivée |
| 1 | Activée |

Si un détecteur d'ouverture (ex : fenêtre) est associé au récepteur, une ouverture de la fenêtre passera le chauffage en Hors-gel.

CF09 - Fonction détection de présence

| | |
|---|------------|
| 0 | Désactivée |
| 1 | Activée |

Si un détecteur de mouvement est associé au récepteur, un abaissement automatique de température sera commandé en cas d'absence prolongée :

- 1h30 -> Consigne en cours -1,5°C
- 3h30 -> Consigne en cours -3,5°C
- 48h -> Consigne Hors-gel

CF10 - Valeur de la consigne Confort max

Réglable de 22°C à 30°C.

Valeur par défaut : 28°C

CF11 - Format de programmation

| | |
|---|-------------------------------|
| 0 | Programmation par pas de 1h |
| 1 | Programmation par pas de 1/2h |

FR

4. Configuration

CF12 - Format d'affichage de l'heure

| | |
|---|-------------|
| 0 | 12h (AM/PM) |
| 1 | 24h |

CF13 - Passage automatique heure été/hiver

| | |
|---|-----------|
| 0 | Désactivé |
| 1 | Activé |

Si CF13 = 0, le réglage de la date ne sera pas proposé.

CF15 - Affichage du symbole

Si CF08 = 1:

| | |
|---|--|
| 0 | Symbole toujours fixe même en cas de détection |
| 1 | Symbole clignotant en cas de détection |

CF16 - Affichage du symbole λ (demande de chauffe)

| | |
|---|---------------------|
| 0 | Symbole non affiché |
| 1 | Symbole affiché |

CF17 - Affichage du symbole

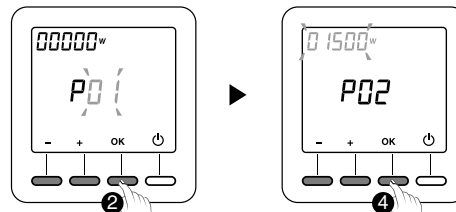
| | |
|---|--|
| 0 | Symbole fixe en cas de détection |
| 1 | Symbole clignotant en cas de détection |

FR

CF18 - Affichage de la consommation

| | |
|---|-----------|
| 0 | Désactivé |
| 1 | Activé |

Si l'affichage de la consommation est activé, indiquez la puissance des éléments de chauffe



- 1 Sélectionnez l'élément de chauffe
- 2 Valider par OK.

- 3 Indiquez sa puissance en Watts.
- 4 Valider par OK.

4. Configuration

CF28 - Fonction anticipation

L'anticipation permet d'avoir la température Confort souhaitée, à l'heure programmée.

| | |
|---|------------|
| 0 | Désactivée |
| 1 | Activée |

Appuyez sur + ou - pour activer ou désactiver.

Appuyez sur OK pour valider.

Passage au menu CF29.

CF29 - Réglage de la pente

Le réglage de la pente dépend du système du chauffage.

Il s'effectue entre 1°C et 6°C (par pas de 0,1°C).

Valeur par défaut : 3°C.

Si la température est atteinte trop tôt, diminuer la valeur.

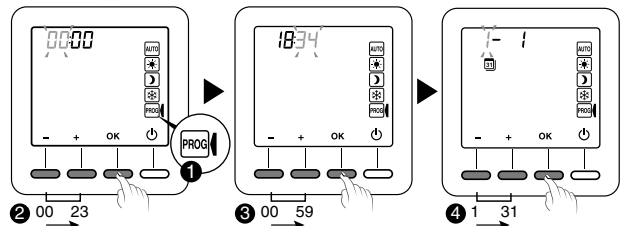
Si la température est atteinte trop tard, augmenter la valeur.

Appuyez sur + ou - pour régler

Appuyez sur OK pour valider et sortir du mode.

5. Réglage de l'horloge

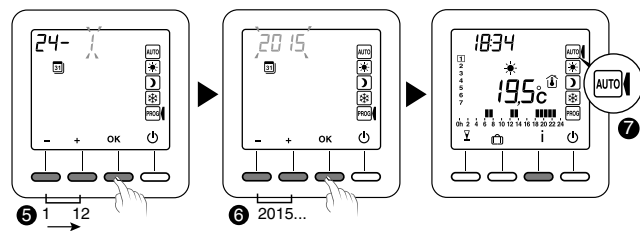
① Tournez la molette sur PROG.



② Réglez l'heure et validez par OK.

③ Réglez les minutes et validez par OK.

④ Réglez le jour et validez par OK.



⑤ Réglez le mois et validez par OK.

⑥ Réglez l'année et validez par OK.

⑦ Tournez la molette sur AUTO pour sortir du mode

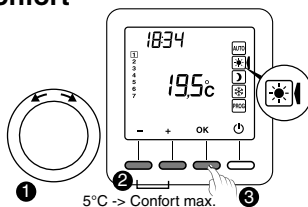
Le réglage de la date peut ne pas être proposé (voir configuration CF13).

6. Réglage des températures (consignes)

Si vous restez dans l'un de ces modes, le thermostat fonctionnera par rapport à ce réglage de façon permanente (pas de programmation).

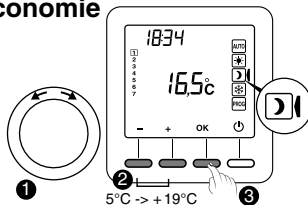
6.1 Réglage consigne Confort

- 1 Tournez la molette sur ☀️.
- 2 Réglez la température Confort (de 5°C à Confort max). Configuration CF10
- 3 Validez par OK.



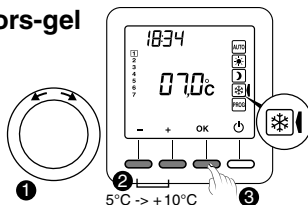
6.2 Réglage consigne Economie

- 1 Tournez la molette sur 🌙.
- 2 Réglez la température Economie (de 5°C à 19°C).
- 3 Validez par OK.



6.3 Réglage consigne Hors-gel

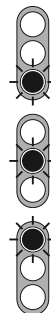
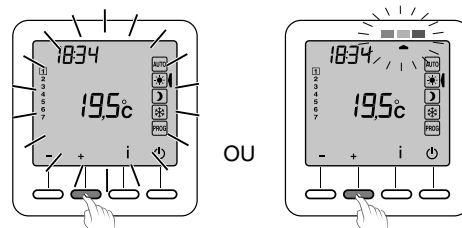
- 1 Tournez la molette sur ❄️.
- 2 Réglez la température Hors-gel (de 5°C à 10°C).
- 3 Validez par OK.



6.4 Indicateur comportemental

FR

Lors du réglage des consignes, selon le modèle du thermostat, la couleur de l'écran change ou un indicateur s'affiche en fonction de la température sélectionnée.



Vert Jusqu'à 19°C (Consommation réduite)

Orange de 19,5°C à 24°C (Consommation moyenne)

Rouge de 24,5°C à Confort max. (Consommation élevée)

Pour bénéficier de cette fonction, selon le modèle de thermostat, activez la fonction rétro-éclairage (CF05).

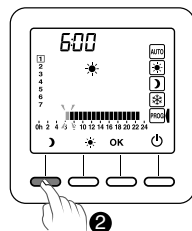
7. Programmation

1 Tournez la molette sur **PROG.**

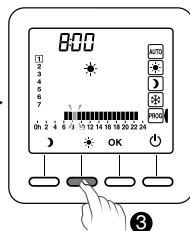
À la mise en service, la programmation pour chaque jour est une période de confort de 6h à 23h.

Vous pouvez créer vos différentes périodes d'Economie et de Confort à l'aide des touches ☀ et ☾.

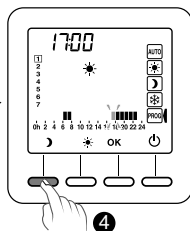
Exemple : Confort de 6h à 8h et de 17h à 23h.



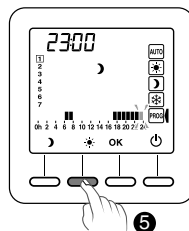
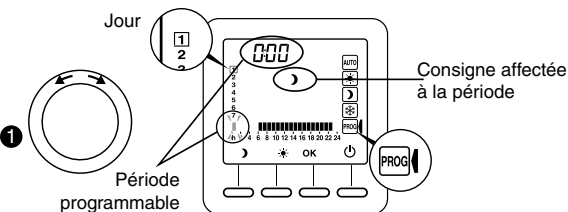
2 Appuyez sur ☾ jusqu'à 06:00



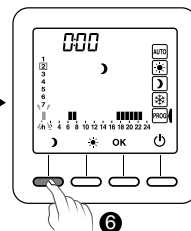
3 Appuyez sur ☀ jusqu'à 08:00



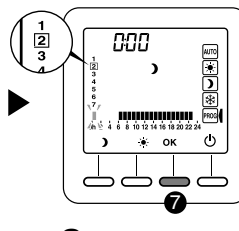
4 Appuyez sur ☾ jusqu'à 17:00



5 Appuyez sur ☀ jusqu'à 23:00

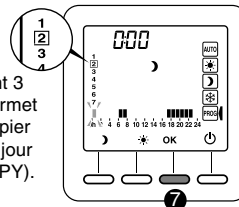


6 Appuyez sur ☾ jusqu'à 00:00



7 Appuyez sur OK pour valider et passer au jour suivant.

7 Un appui pendant 3 secondes sur OK permet de valider et de recopier le programme sur le jour suivant (fonction COPY).




Recommencez pour chaque jour de la semaine.





La programmation peut s'effectuer par pas de 1 heure ou 1/2 heure (Menu configuration CF11).


8. Mode AUTO

En mode AUTO, le thermostat suit le programme du jour.

Le symbole  indique une demande de chauffe (configuration CF16).

Le programme automatique peut être suspendu momentanément par :

- une dérogation «Mode Party» (),
- un mode Absence (),
- une détection d'ouverture de fenêtre (symbole ), si fonction activée (configuration CF08). Le chauffage passe alors en Hors gel.
- une détection d'absence (symbole  éteint), si fonction activée (configuration CF09). Le chauffage passe alors en «abaissement» :
 - Absence 1h30 -> Consigne en cours -1,5°C
 - Absence 3h30 -> Consigne en cours -3,5°C
 - Absence 48h -> Consigne Hors-gel


 : Demande de chauffe


 : Mode Party

 : Mode Absence

 : Température mesurée

 : Température extérieure

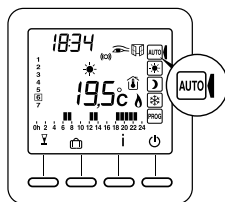
 : Détection d'ouverture active

 : Détection de présence en cours

 : Dérogation externe

 : Pile usée

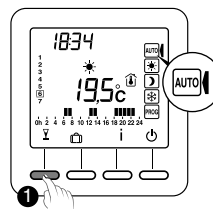
 : Transmission radio




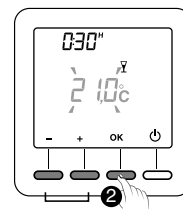
9. Mode «Party»

Le mode «Party» permet de suspendre momentanément le programme automatique en appliquant une température de consigne choisie pour une durée programmée (de 30 minutes à 12h).

FR

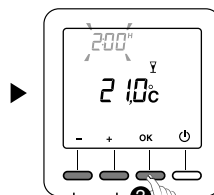


1 A partir du mode **AUTO** et appuyez sur la touche .



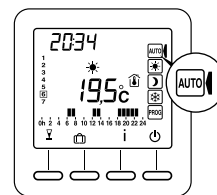
5°C-> Confort max.

2 Réglez la température souhaitée. Validez par OK.



0h30-> 12h

3 Réglez la durée souhaitée. Validez par OK.

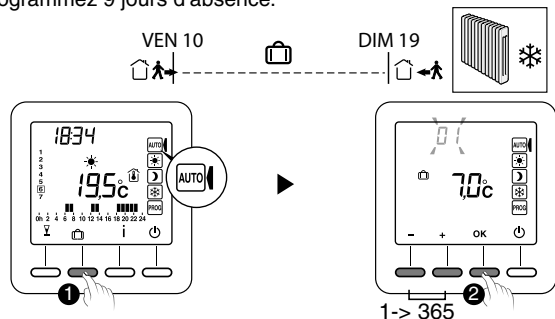


4 Le décompte commence. Retour au mode **AUTO** et ses réglages à la fin du décompte ou en appuyant sur **C**.

10. Mode absence

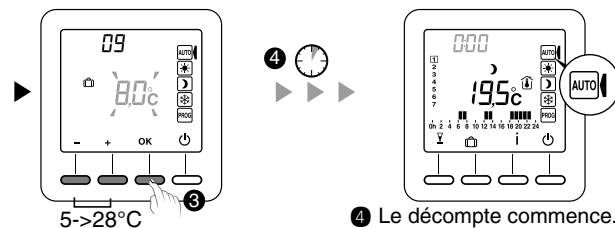
Ce mode permet de mettre votre logement en Hors-gel si vous devez vous absenter plusieurs jours.

Exemple : Départ le Vendredi 10 - Retour prévu le Dimanche 19, programmez 9 jours d'absence.



1 Tournez la molette sur **AUTO** et appuyez sur .

2 Réglez le nombre de jours d'absence. Validez par OK.



3 Réglez la température d'absence. Validez par OK.

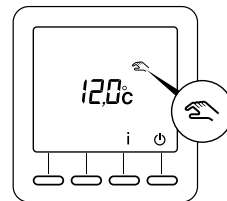
4 Le décompte commence. Retour au mode **AUTO** et ses réglages à la fin du décompte ou en appuyant sur **C**.

11. Dérogation externe

La dérogation externe permet de suspendre le fonctionnement automatique du thermostat à partir d'un autre émetteur radio autorisant cette fonction.

En cas de dérogation externe, le symbole et la nouvelle valeur dérogée s'affichent.

Le thermostat suit les paramètres demandés par l'émetteur externe.



Lors de la dérogation externe, si le symbole n'apparaît pas sur l'écran du thermostat, appuyez sur la touche **i** ou tournez la molette pour rafraîchir l'affichage.

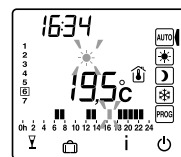
12. Anticipation

Vous avez programmé vos périodes de Confort et Economie.

L'anticipation (menus de configuration CF28 et CF29) vous permet d'avoir la température Confort souhaitée directement à l'heure programmée.

Exemple : vous avez programmé du Confort à 18h, mais l'anticipation démarre la remontée en température avant (ex : 16h30).

En mode AUTO, l'anticipation en cours est signalée par le symbole clignotant.



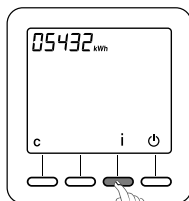
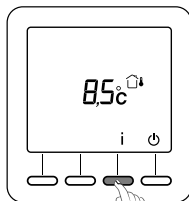
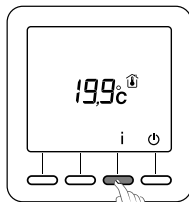
13. Touche Information

La touche Information (**i**) permet de connaître les informations suivantes :



- température mesurée ou température de consigne en cours (selon configuration),
- température extérieure (si le récepteur est associé à une sonde extérieure),
- la consommation totale des éléments de chauffe associés (configuration CF18).


Appuyez successivement sur la touche **i** pour afficher ces informations.

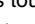
Pour remettre à zéro le compteur de consommation, appuyez 3 secondes sur la touche **C**.




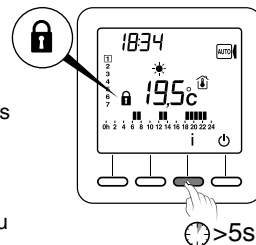
14. Verrouillage de l'accès aux réglages

A partir des modes AUTO, , , .


Appuyez 5 secondes sur la touche **i**.
Le symbole  apparaît.

En mode verrouillé, seules les touches Marche / Arrêt () et Information (**i**) sont accessibles.


Pour déverrouiller, appuyez à nouveau 5 secondes sur la touche **i**.
Le symbole  disparaît.



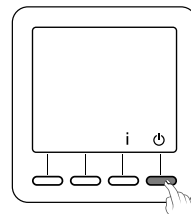
15. Mode arrêt

Appuyez sur la touche .
Le thermostat émet une série de 3 bips.

Dans ce mode, le chauffage est en arrêt.

Pour sortir du mode arrêt, appuyez à nouveau sur la touche .
Le thermostat émet un bip.

Dans ce mode, le chauffage est en arrêt.
Seule la touche **i** est accessible.



16. Retour aux réglages initiaux

16.1 Remise automatique des paramètres à l'initial

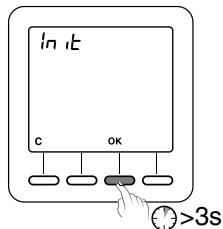
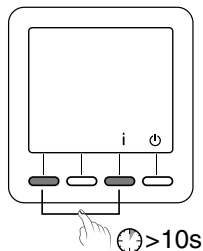
A partir du mode arrêt (⏻) .

❶ Appuyez simultanément 10 secondes sur la touche de gauche et la touche i jusqu'à afficher «Init».

❷ Appuyez 3 secondes sur la touche OK. L'indication «Init» clignote.

Liste des paramètres initialisés :

- Températures de consigne (Confort 19°C, Economie 15,5°C, Hors gel 7°C),
- Fonction détection d'ouverture (CF08=1),
- Fonction détection de présence (CF09=0).



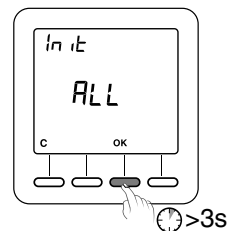
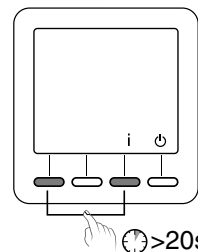
16.2 Initialisation de tous les paramètres

Ce mode réinitialise tous les paramètres de configuration, les consignes, la programmation. Seuls la date et l'heure sont conservés.

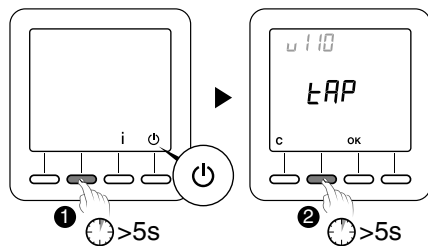
A partir du mode arrêt (⏻) .

❶ Appuyez simultanément 20 secondes sur la touche de gauche et la touche i . Après 10 secondes, l'écran affiche «Init», maintenez l'appui jusqu'à afficher «ALL».

❷ Appuyez 3 secondes sur la touche OK. Les indications «Init» et «ALL» clignotent. Les valeurs et réglages sont initialisés.



17. Effacer l'association radio



1 Le thermostat doit être en mode Arrêt.

Appuyez 5 secondes sur la 2ème touche en partant de la gauche.

L'écran affiche la version du thermostat.

2 Appuyez à nouveau 5 secondes sur la 2ème touche en partant de la gauche.

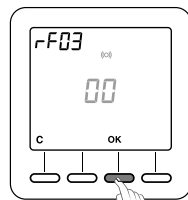
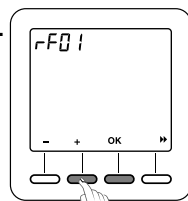
L'écran affiche le menu rF01.

3 Appuyez sur + pour afficher rF03, puis appuyez sur OK.

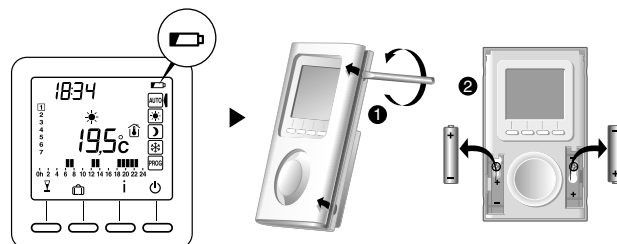
Le nombre de récepteurs trouvés et associés s'affiche au centre de l'écran.

4 Appuyez 5 secondes sur OK.

Le thermostat efface ses associations radio jusqu'à afficher «00».



18. Changement des piles



A partir du moment où le symbole est affiché à l'écran, vous disposez d'environ 3 mois pour changer les piles (voir caractéristiques techniques).

19. Aide

• L'écran affiche le symbole .

Les piles sont usées. Remplacez les piles

• Un récepteur ne reçoit pas les informations du thermostat .

La portée radio peut être insuffisante.

1) Débranchez tous vos récepteurs, sauf celui posant problème.

2) Le thermostat doit être en mode Arrêt.

3) Appuyez 5 secondes sur la 2ème touche en partant de la gauche. L'écran affiche la version du thermostat.

4) Appuyez à nouveau 5 secondes sur la 2ème touche en partant de la gauche. L'écran affiche le menu rF01.

5) Appuyez sur + pour afficher rF02.

L'écran affiche un chiffre de 0 à 4 (4 étant la portée maximale).

Si le chiffre est trop faible, modifiez votre installation.

20. Caractéristiques techniques

- Alimentation selon modèle :
 - 2 piles alcalines 1,5V, type LR03/AAA (fournies), autonomie 5 ans en utilisation normale (CF05=0),
 - 2 piles lithium 1,5V, 1,5 Ah, type LR03/AAA (fournies), autonomie 10 ans en utilisation normale (CF05=0),
- Isolement classe III
- Fréquence d'émission X3D : 868,7 MHz à 869,2 MHz
- Puissance radio maximale < 10 mW
- Récepteur catégorie II
- Dispositif de télécommande radio
- Portée radio de 100 à 300 mètres en champ libre, variable en fonction des équipements associés (portée pouvant être altérée en fonction des conditions d'installation et de l'environnement électromagnétique)
- Dimensions : 81 x 135 x 22 mm
- Indice de protection : IP 30
- Fixation murale ou sur socle
- Installation en milieu normalement pollué
- Température de stockage : -10°C à +70°C
- Température de fonctionnement : 0°C à +40°C

Informations sur la consommation d'énergie: Les spécifications du produit sont conformes aux directives de l'UE concernant les produits liés à l'énergie (ErP).

Conditions de Garantie Générales

Cher client, veuillez prendre note de nos conditions de garantie générales. En cas de réclamation, les droits juridiques spécifiques au pays s'appliquent, droits que vous pourrez faire valoir directement auprès de votre revendeur.



ETHERMA[®]

INGENIOUS HEATING

ETHERMA Elektrowärme GmbH

Landesstraße 16 -

A-5302 Henndorf

F +43 (0) 6214 / 76 66

T +43 (0) 6214 / 76 77

office@etherma.com

www.etherma.com



2705096 Rev.01