



Einbau-Türlautsprecher

TLE 051-01

**Custom-fit
door loudspeaker**

TLE 051-01

**Portier électrique
encastrable**

TLE 051-01

**Porter per montaggio
universale**

TLE 051-01

Inbouw-deurluidspreker

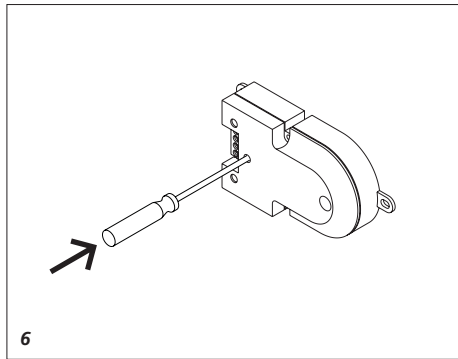
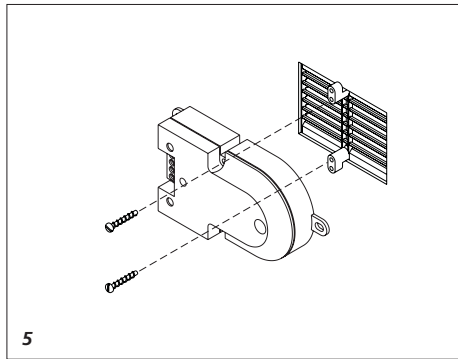
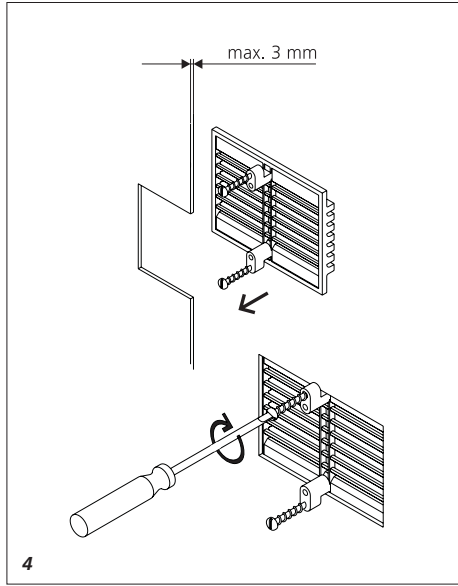
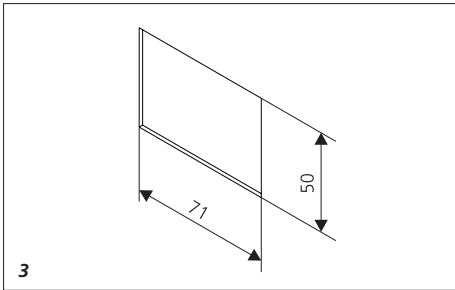
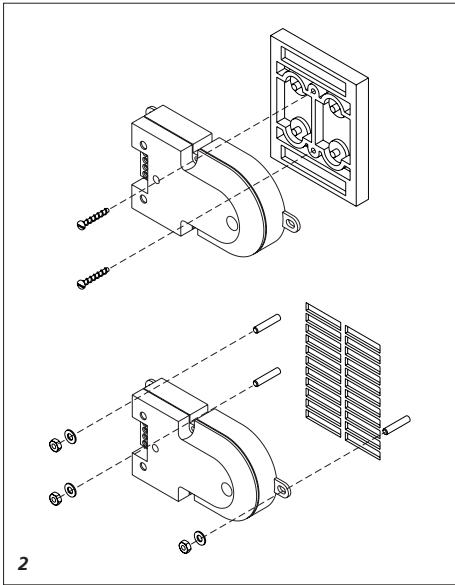
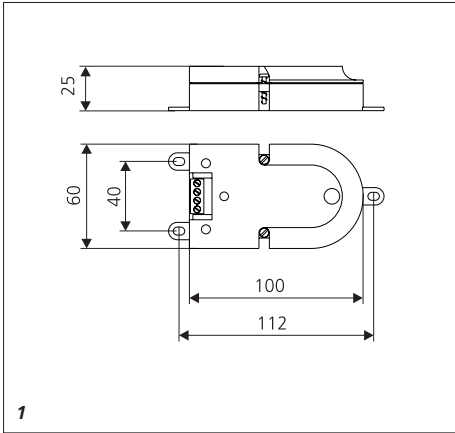
TLE 051-01

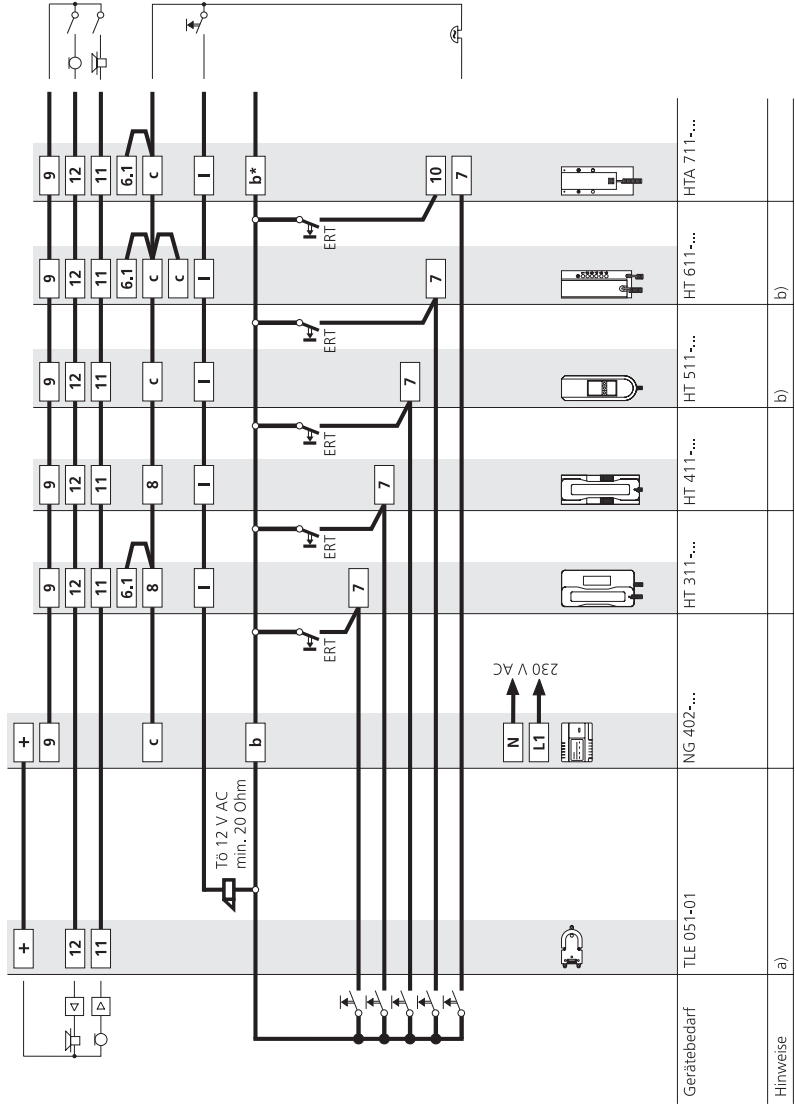
Indbygningdørhøjtaler

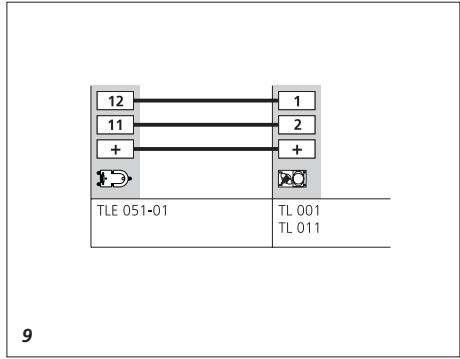
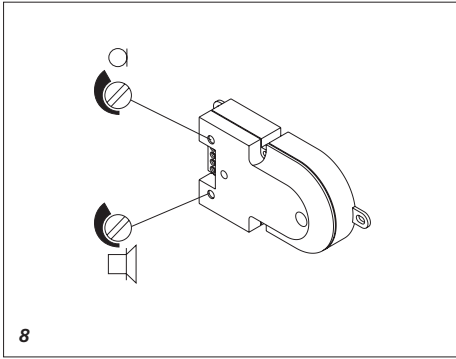
TLE 051-01

Inbyggbar porthögtalare

TLE 051-01







Montage

Anwendung

Der Einbau-Türlautsprecher kann bauseits in eine Briefkastenanlage, Türkonstruktion, Frontplatte und dgl. montiert und für Gegen- und Wechselsprechanlagen eingesetzt werden.

Der TLE 051-01 kann auch anstelle oder in Kombination mit dem Vario-Türlautsprecher TLM 511/611-... oder dem Kompakt-Türlautsprecher TL 352-4B eingesetzt werden. Dort beiliegende Schaltpläne, eventuelle Gegenüberstellungen und Umrüstanleitungen beachten.



Montage

1 Abmessungen des TLE 051-01

2 Befestigung in handelsüblichen Briefkastenanlagen.

Die Frontplatte muss abnehmbar, oder der Zugang von hinten möglich sein. Einbau-Türlautsprecher hinter Einsprechöffnung (70 x 40 mm oder größer) mittels der universellen Befestigungslaschen oder an den zentralen Bohrungen nach gegebenen Möglichkeiten befestigen. Elektret-Mikrofon wie in Punkt 6 dargestellt an die Front drücken, damit optimale Lautstärke am Regler einstellbar ist. Bei beengten Platzverhältnissen und zentraler Befestigung können die Laschen entfernt werden.



Der TLE darf nicht auf den Gehäuseboden gelegt werden und ist bauseits gegen evt. eindringendes Wasser zu schützen.

Befestigung mit Siedle Jalousie

ZJ 051-01

Die Jalousie muss im Bedarfsfall separat bestellt werden.

3 Durchbruch in Frontplatte
71 x 50 mm

4 Jalousie einsetzen, ausrichten und befestigen.

5 Am Einbau-Türlautsprecher die beiden Befestigungsschrauben 2,9 x 22 mm durch die Schrauben 2,9 x 16 mm ersetzen, die der Jalousie beiliegen. Einbau-Türlautsprecher an Jalousie schrauben.

6 Elektret-Mikrofon an Jalousie andrücken.

Installation

7 Außenschaltplan AS-2/53-1 mit TLE 051-01

a) Einbautürlautsprecher und bauseits vorhandene Ruftasten nach Plan anschließen.

b) Systemtelefone mit Signalgeräten nach Ihrer Wahl bestücken. Am Etagenruftaster liegt Potential b an. Anschluss b ist nur erforderlich bei Einbau des Zubehör-Gong ZGO 611-0 oder für das Sonderfunktionsfeld.

Inbetriebnahme

8 Lautstärkeregelung

Durch die Potentiometer kann die Lautstärke in beiden Sprechrichtungen verändert werden.

Optimale Lautstärke ist einstellbar, wenn das Elektret-Mikrofon an der Einsprache direkt anliegt. Siehe Punkt 6. Bei akustischer Rückkopplung muss die Lautstärke zurückgenommen werden.

9 TLE 051-01 als Ersatz von bisherigen Türlautsprechern TL 001 und TL 011.

Siehe Gegenüberstellung.

10 (ohne Abbildung)

Bei Verwendung des Einbau-Türlautsprechers in Schaltungen AS-3/..., AS-6/... für Wechsel-sprechbetrieb.

Gehäuseboden des TLE entfernen. Lautsprecher von Stift LST4 „gn“ abziehen und auf Stift LST5 „12“ stecken. Brücken Br. 10 und Br. 14 entfernen.

Montage

Application

The custom-fit door loudspeaker can be installed in a letterbox unit, door frame, front plate or similar systems, and is suitable for duplex or simplex communication systems.

The TLE 051-01 can also be installed instead of or together with the Vario door loudspeaker TLM 511/611-... or compact door loudspeaker TL 352-4B.

Please see the wiring diagrams, comparisons and conversions supplied with other units.

Mounting

1 Dimensions of the TLE 051-01

2 Mounting in standard commercial-ly available letterbox units.

The front plate should either be removable, or access must be provided from the rear. The custom-fit door loudspeaker is to be installed behind the opening 70 x 40 mm (2,8 x 1,6 inch) or larger, using the universal mounting brackets or at central holes, as the situation dictates. Press the electret microphone in place on the front, as illustrated in point 6, so that the optimal volume can be adjusted at the control. If space is limited and the centre mounts are used, the brackets may be removed.

! The TLE must not be laid on the housing floor and must be protected by the user where necessary against the ingress of water.

Mounting with Siedle ZJ 051-0 grill

The grill must be ordered separately when required.

3 Hole required in front plate:
71 x 50 mm (2,8 x 2,0 inch).

4 Insert, align and secure the grill.

5 Remove the two 2,9 x 22 mm (0,11 x 0,86 inch) screws on the door loudspeaker and instead screw the door loudspeaker to the grill ZJ 051-0 using the 2,9 x 16 mm

(0,11 x 0,63 inch) screws supplied with it.

6 Press the electret microphone onto the grill.

Installation

7 Wiring diagram AS-2/53-1

a) Connect door loudspeaker TLE 051-01 and call buttons already fitted as shown in diagram.

b) Equip system telephones with signalling units of your choice.

Potential b is applied to the apartment call button.

Connection b is only required when the auxiliary chime ZGO 611-0 is fitted or for the special function panel.

Commissioning

8 Volume control

The potentiometers can be used to adjust the volume in both directions of communication. Optimum volume is adjustable when the electret microphone is in the direct contact with the opening. See point 6.

In case of acoustic feedback, the volume will have to be reduced.

9 TLE 051-01 as replacement for the previous TL 001 and TL 011 door loudspeaker.

See comparison drawings.

10 (no illustration)

When custom-fit door loudspeaker is used in wiring diagrams AS-3/..., AS-6/... as simplex intercom.

Remove housing base of the TLE and reconnect loudspeaker from pin LST4 „gn“ to pin LST5 „12“. Remove jumpers Br. 10 and Br. 14.

Montage

Application

Le portier électrique peut être encasturé dans une installation de boîtes aux lettres, dans une porte, dans une façade etc... et être utilisé dans des installations de communication duplex et alternées. Le TLE 051-01 est également utilisable à la place ou en association du portier Vario TLM 511/611-... ou du portier électrique compact TL 352-4B.

Tenez compte des installations de branchement contenues dans les schémas joints au produit.

Montage

1 Dimension du TLE 051-01

2 Pour le montage dans des ensembles de boîtes aux lettres courantes. La façade doit être amovible ou un accès par l'arrière doit être possible. Fixer le portier électrique derrière l'ouverture (70 x 40 mm ou plus) à l'aide des pattes de fixation ou par les trous du TLE 051-01 prévus à cet effet. Le réglage du volume sonore du TLE 051-01 s'optient par déplacement du microphone électret (par pression) comme indiqué au point 6.

! Le TLE ne doit pas être posé sur le fond du boîtier et il doit être protégé par le client contre toute pénétration éventuelle d'eau.

Fixation avec la grille Siedle ZJ 051-0

3 Ouverture dans la façade
71 x 50 mm.

4 Mettre en place et fixer la grille en veillant à l'alignement.

5 Remplacer les deux vis 2,9 x 22 mm du TLE 051-01 par les vis 2,9 x 16 mm qui sont livrées avec la grille ZJ 051-0.

6 Pousser le microphone électret contre la grille.

Montaggio

Installazione

7 Schéma de branchement AS-2/53-1

a) Brancher le portier électrique encastrable TLE 051-01 et les touches d'appel existantes suivant schéma de câblage.

b) Equiper les téléphones système avec les appareils de signalisation de votre choix. Le potentiel b est appliqué à la touche d'appel d'étage. Il est également nécessaire pour l'utilisation du carrillon ZGO 611-0 ou des fonctions spéciales.

Mise en service

8 Réglage du volume

Les potentiomètres permettent de modifier le volume dans les deux directions de communication, ou obtient un volume optimal lorsque le microphone est posé contre l'ouverture, voir point 6. En cas de réaction acoustique, diminuer le volume.

9 Le TLE 051-01 permet de remplacer les anciens portiers électrique TL 001 et TL 011.

Voir la comparaison.

10 (sans illustration)

En cas d'utilisation du portier électrique encastrable dans des schémas de branchement AS-3/..., AS-6/... à communication simplex.

Enlever le fond du boîtier de TLE et changer le haut-parleur de la broche LST4 „gn” sur LST5 „12” et supprimer les ponts Br. 10 et Br. 14.

Applicazione

Il porter é predisposto per il montaggio all'interno di cassette per lettere, di porte, pannelli di montaggio ecc. e può essere utilizzato per sistemi interfonici e citofonici.

Il TLE 051-01 può essere installato anche in sostituzione o in combinazione con il porter Vario TLM 511/611 ... oppure il porter compatto TL 352-4B.

In tale caso vanno osservati gli schemi elettrici, le istruzioni di cablaggio e per la modifica di tali apparecchiature.



Montaggio

1 Dimensioni TLE 051-01

2 Montaggio nelle tradizionali cassette per lettere disponibili in commercio. Il pannello frontale deve essere smontabile; in caso contrario dovrà essere garantito l'accesso posteriore.

Fissare il porter per montaggio universale dietro il citofono (70 x 40 mm o maggiore) utilizzando le fascette universali oppure fissarlo con i fori centrali a seconda della predisposizione.

Premere il microfono elektret contro il pannello come indicato al punto 6, per consentire la regolazione ottimale del volume. Se lo spazio a disposizione è insufficiente ed in caso di fissaggio centrale, le fascette possono essere smontate.

! Il TLE non deve essere collocato sul fondo della scatola e deve essere protetto a cura del cliente contro l'eventuale infiltrazione d'acqua.

Fissaggio con griglia Siedle ZJ 051-0

La griglia dovrà eventualmente essere ordinata a parte.

3 Apertura nel pannello frontale di dimensioni 71 x 50 mm.

4 Inserire, allineare e fissare la griglia.

5 Sul porter per montaggio universale, sostituire le due viti di

fissaggio 2,9 x 22 mm con le viti 2,9 x 16 mm, fornite assieme alla griglia ZJ 051-0. Avvitare il porter alla griglia.

6 Premere il microfono Elektret contro la griglia.

Installazione

7 Schema elettrico esterno AS-2/52-1 con TLE 051-01

a) Collegare il porter per montaggio universale TLE 051-01 ed i pulsanti di chiamata secondo lo schema elettrico.

b) Equipaggiare gli apparecchi citofonici con suonerie a Vostra scelta. Sul campanello di chiamata è presente il potenziale b.

Il collegamento b è necessario solamente in caso di montaggio del gong accessorio ZGO 611-0 oppure del pannello con funzioni speciali.

Messa in funzione

8 Regolazione del volume

I potenziometri consentono la regolazione del volume in entrambe le direzioni di comunicazione. Il volume si può regolare in modo ottimale quando il microfono Elektret appoggia direttamente sulla griglia del porter, vedi punto 6. Quando incomincia a innescarsi una reazione acustica occorre diminuire il volume.

9 Il TLE 051-01 sostituisce i porter TL 001 e TL 011 in uso finora. Vedere lo schema delle compatibilità.

10 (senza figura)

Con l'uso del porter da incasso nei impianti come da schema AS-3/..., AS-6/... per conversazione alternata.

Togliere il fondo del TLE. Spostare la spina dell'altoparlante LST4 „gn” sul innesto LST5 „12”. Eliminare i ponticelli Br. 10 e Br. 14.

Montage

Toepassing

De inbouw-deurluidspreker kan geïnstalleerd worden in een brievenbus, deurconstructie, gevelplaat, o, d. en gebruikt worden voor duplex of simplex-kommunikatiesystemen. De TLE 051-01 kan ook in plaats van of in combinatie met de Vario deurluidspreker TLM 511/611-... of de compact deurluidspreker TL 352-4B geïnstalleerd worden. Houd s.v.p. rekening met bij andere apparatuur behorende elektrische schema's, eventuele vervanging en ombouw instructies.

Montage

1 Afmetingen van de TLE 051-01
2 Montage in standaard brievenbusen. De frontplaat dient afneembaar te zijn of het moet mogelijk zijn de montageplaats via de achterzijde te bereiken.

De inbouw deurluidspreker dient geïnstalleerd te worden achter de spreekopening (70 x 40 mm of groter), met behulp van de universele steunen dan wel via de centrale bevestigingsgaten, afhankelijk van de situatie. Druk de elektret-microfoon op zijn plaats tegen de voorzijde, zoals aangegeven in punt 6, zodat met de volume regelaar een optimaal geluidsnivo instelbaar is. Indien weinig ruimte beschikbaar is en de centrale bevestigingsgaten gebruikt worden, kunnen de steunen verwijderd worden.

De TLE mag niet op de bodem van de behuizing worden geplaatst en dient bij de montage tegen eventueel indringend water te worden beschermd.

Bevestiging met Siedle-jalouzie ZJ 051-0

De jalouzie dient - indien nodig - afzonderlijk besteld te worden.

3 Maak in de frontplaat een opening van 71 x 50 mm

4 Jalouzie in de opening plaatsen en bevestigen

5 Verwijder de beide 2,9 x 22 mm bevestigingsschroeven uit de inbouw-deurluidspreker en vervang deze door 2,9 x 16 mm bevestigingsschroeven die bij de ZJ 051-0 worden meegeleverd. Schroef de inbouw-deurluidspreker op de jalouzie.

6 Druk de elektret-microfoon op de jalouzie.

Installatie

7 Bedradingsschema AS-2/52-1 met TLE 051-01

a) Inbouw-deurluidspreker TLE 051-01 en reeds aanwezige deurdrukknoppen aansluiten volgens schema.

b) Voorzie de systeemtelefoons van signaalapparatuur naar keuze. Op de etagedeurdrukknop wordt de spanning punt b aangesloten. Aansluiting is alleen noodzakelijk bij montage van de gong ZGO 611-0 of voor speciale functies.

Ingebruikname

8 Volumeregeling

Met behulp van de potentiometer kan het volume in beide communicatierichtingen gewijzigd worden. Een optimaal geluidsniveau is instelbaar wanneer de elektret-microfoon zich direct voor de spreekopening bevindt. Zie punt 6. Bij akoestische terugkoppeling moet het volume gereduceerd worden.

9 TLE 051-01 als vervanging voor de deurluidsprekers TL 001 en TL 011. Bedrading aansluiten volgens het vervangings schema.

10 (Niet afgebeeld)

Bij gebruik van de inbouw-deurluidspreker in schakelingen AS-3/..., AS-6/... duplex.

Basisplaat van de behuizing verwijderen en de luidspreker van stift LST4 „gn“ naar stift LST5 „12“ verplaatsen. Brug 10 en 14 verwijderen.

Montering

Anvendelse

Dørhøjttaleren er beregnet for indbygning i eksisterende postkasseanlæg, dørkonstruktioner, forplader o. lign. og anvendes sammen med simplex-/ duplexsamtaleanlæg. TLE 051-01 kan også anvendes i stedet for eller sammen med Vario-dørhøjttaleren TLM 511/611-... eller kompakt-dørhøjttaleren TL 352-4B. Vedlagte ledningsdiagrammer, monteringsvejledninger samt modifikationsvejledninger skal overholdes.

Montage

1 Målskitse TLE 051-01

2 Ved montering i postkasseanlæg o. lign. skal forpladen være aftagelig eller der skal være adgang fra bagsiden.

Dørhøjttaleren fastgøres bag højttaler udfærsning (70 x 40 mm eller større) med universal-monteringsfligene eller i centerhullerne - afhængigt af forholdene.

Elektret-mikrofonen presses mod fronten, se punkt 6, så den optimale lydstyrke kan indstilles med volumenreguleringsen. Er der kun begrænset plads til rådighed og enheden er monteret i centerhullerne, kan monteringsfligene fjernes.

TLE må ikke monteres direkte på kabinettet og skal beskyttes mod evt. indtrængende vand.

Montage med Siedle højttalergrill ZJ 051-0

Højttaler-grillen skal bestilles separat.

3 Åbning i forpladen (71 x 50 mm).

4 Højttaler-grillen placeres, og fæstnes.

5 På dørhøjttaleren erstattes de to monteringskruer 2,9 x 22 mm med skruerne 2,9 x 16 mm (vedlagt grill ZJ 051-0). Dørhøjttaleren fastskrues på højttaler-grillen.

6 Elektret-mikrofonen presses mod højttaler-grillen.

Installation

7 Monteringsdiagram AS-2/52-1 med TLE 051-01

a) *Indbygnings-dørhøjtaler TLE 051-01 og eksisterende opkalds-tryk forbindes iht. vejledning.*

b) *Systemtelefonerne udstyres med lydgivere efter eget valg. Potential b er opkaldstrykkes fælles punkt. Tilslutning b kræves kun, i fald der installeres elektronisk lyd giver ZGO 611-0 (tilbehør) eller ekstra-funktioner.*

Idriftsætning

8 Lydstyrkeregulering

Med potentiometrene justeres lydstyrken for mikrofon-og højtalerniveau efter behov. Den optimale lydstyrke kan indstilles når elektretmikrofonen er placeret direkte på højtalergrillen. Se punkt 6. Opstår der akustisk tilbage-kobling, justeres lydstyrken ned.

9 *TLE 051-0 som erstatning for dørhøjtalerne TL 001 og TL 011.*

Ledningerne tilsluttes som vist i monteringsvejledningen.

10 (ikke afbildet)

Ved anvendelse af indbygnings-højtaler i diagrammerne AS-3/..., AS-6/... for højtalende anlæg.

Kabinettet på TLE fjernes.

Højtalerforbindelsen på stift LST4 „gn“ flyttes til stift LST5 „12“.

Lusene Br.10 og Br.14 afbrydes.

Användning

Den inbyggbara porthögtalaren kan bl.a. monteras i brevlådeanläggningar, dörrar, frontplattor e.d. och är avsedd för port- och snabbtelefoner. TLE 051-01 kan även användas istället för eller tillsammans med Vario port-högtalarmodul TLM 511/611-... eller den kompakta porthögtalaren TL 352-4B.

Se kopplingscheman, ritningar och ombyggnadsanvisningar till dessa.



Montering

1 *Mätt gällande TLE 051-01*

Monteras i standardbrevlåder.

Frontplattan skall kunna lossas eller öppnas bakifrån.

Den inbyggbara porthögtalaren monteras bakom öppningen (70 x 40 mm eller större) med hjälp av universalbeslag eller skruvas fast i därför avsedda hål beroende på begivenheterna.

Elektretmikrofonen trycks fast på framsidan enligt anvisningarna på punkt 6, så att volymen kan ställas in optimalt med volymkontrollen. Är det trångt och högtalaren är centralt monterad kan man ta bort beslagen.

! TLE får inte läggas på höljets botten och ska på installationsplatsen skyddas mot eventuellt inträngande vatten.

Montering med Siedle-galler ZJ 051-01

Gallret beställs separat.

3 *Öppning i frontplattan:*

71 x 50mm

4 *Gallret monteras, injusteras och skruvas fast.*

5 *Byt ut monteringskruvarna*

2,9 x 22 mm på den inbyggbara porthögtalaren mot skruvarna

2,9 x 16 mm som medföljer gallret ZJ 051-0. Skruva fast porthögtalaren på gallret.

6 *Tryck fasta elektretmikrofonen på gallret.*

Installation

7 Externt kopplingschema AS-2/52-1 med TLE 051-01

a) *Den inbyggbara porthögtalaren TLE 051-01 och på platsen befintliga anropsknappar anslutes enligt kopplings-schemat.*

b) *Systemtelefonerna förses med ringklockor enligt önskemål. Våningsanropsknappen är försedd med potentialen b. B behöver endast anslutas om ringklocka ZGO 611-0 (tillbehör) monteras eller för specialfunktionsfältet.*

Driftsättning

8 Volymkontroll

Volymen i båda högtalarna kan regleras med potentiometrarna i båda kommunikationsriktningarna. Bästa volym fås när elektretmikrofonen ligger an direkt mot talöppningen. Se punkt 6. Vid akustisk återkoppling måste volymen minskas.

9 *När TLE 051-01 används vid ersättning av äldre porthögtalare TL 001 och TL 011: Koppla ledningarna enligt ritningen.*

10 (ingen illustration)

När man använder ett löst högtalarsystem i anslutningsschema AS-3/..., AS-6/... som simplex snabbtelefon.

Lossa kapslingens baksida och flytta högtalarens anslutning på stift LST4 „gn“ till stift LST5 „12“. Klipp bryggorna Br.10 och Br.14.

SSS SIEDLE

S. Siedle & Söhne

Postfach 1155
D-78113 Furtwangen
Bregstraße 1
D-78120 Furtwangen

Telefon +49 7723 63-0
Telefax +49 7723 63-300
www.siedle.de
info@siedle.de

© 1993/09.12
Printed in Germany
Best. Nr. 0-1101/308162